

Казенное общеобразовательное учреждение
Ханты-Мансийского автономного округа-Югры
«Излучинская школа-интернат для обучающихся с
ограниченными возможностями здоровья»

**Паспорт доступности объекта социальной
инфраструктуры (ОСИ) и предоставляемых
на нем услуг в сфере образования № 1**


Адрес: 628634, Тюменская область, ХМАО-Югра, Нижневартовский район,
пгт. Излучинск, ул. Савкинская, д. 29.

пгт. Излучинск
2021 г.

СОГЛАСОВАНО
Директор Департамента образования
и молодежной политики Ханты-
Мансийского автономного округа –
Югры


А.А. Дренин
« 20 » г.

УТВЕРЖДАЮ
Директор КОУ «Излучинская школа-интернат»
Брусенцева Н.Н.


« 10 » 09 2021г.

**Паспорт доступности объекта социальной
инфраструктуры (ОСИ) и предоставляемых на нем
услуг в сфере образования № 1**

пгт. Излучинск

« 10 » сентября 2021г.

1. Общие сведения об объекте

1.1. Наименование (вид) объекта: Казенное общеобразовательное учреждение Ханты-Мансийского автономного округа-Югры «Излучинская школа-интернат для обучающихся с ограниченными возможностями здоровья»

1.2. Адрес объекта: 628634, Тюменская область, ХМАО-Югра, Нижневартовский район, пгт. Излучинск, ул. Савкинская, д. 29

1.3. Сведения о размещении объекта:

- отдельно стоящее здание 2 этажа, 6 173,00 кв.м

- часть здания - этажей (или на - этаже), - кв.м

- наличие прилегающего земельного участка (да, нет); 21 550,00 кв.м

1.4. Год постройки здания: 2016, последнего капитального ремонта: -

1.5. Дата предстоящих плановых ремонтных работ: текущего 2022, капитального -

1.6. Название организации (учреждения), (полное юридическое наименование – согласно Уставу, краткое наименование): Казенное общеобразовательное учреждение Ханты-Мансийского автономного округа-Югры «Излучинская школа-интернат для обучающихся с ограниченными возможностями здоровья», КОУ «Излучинская школа-интернат»

1.7. Юридический адрес организации (учреждения): 628634, Тюменская область, ХМАО-Югра, Нижневартовский район, пгт. Излучинск, ул. Савкинская, д. 29

2. Характеристика деятельности организации на объекте

2.1. Сфера деятельности: Образование

(здравоохранение, образование, социальная защита, физическая культура и спорт, культура, связь и информация, транспорт, жилой фонд, потребительский рынок и сфера услуг, другое)

2.2. Виды оказываемых услуг: Образовательная деятельность по адаптированным образовательным программам дошкольного общего, начального общего, основного общего и среднего общего образования для обучающихся с ограниченными возможностями здоровья

2.3. Форма оказания услуг: на объекте с проживанием

(на объекте, с длительным пребыванием, в т.ч. проживанием, на дому, дистанционно)

2.4. Категории обслуживаемого населения по возрасту (дети, взрослые трудоспособного возраста, пожилые; все возрастные категории): дети

2.5. Категории обслуживаемых инвалидов (инвалиды, передвигающиеся на коляске, инвалиды с нарушениями опорно-двигательного аппарата; нарушениями зрения, нарушениями слуха, нарушениями умственного развития): все категории инвалидов

2.6. Плановая мощность (посещаемость (количество обслуживаемых в день), вместимость, пропускная способность): Посещаемость: 75 человек; Вместимость: 155 человек; Пропускная способность: 155 человек.

2.7. Участие в исполнении ИПР инвалида, ребенка-инвалида (да, нет): да

3. Оценка состояния и имеющихся недостатков в обеспечении условий доступности для инвалидов объекта

№	Основные показатели доступности для инвалидов объекта	Оценка состояния и имеющихся недостатков в обеспечении условий доступности для инвалидов объекта
1	Выделенные стоянки автотранспортных средств для инвалидов	Есть
2	Сменные кресла-коляски	Есть
3	Адаптированные лифты	Нет
4	Поручни	Есть (частично не соответствуют НД)
5	Пандусы	Есть (частично не соответствуют НД)
6	Подъемные платформы (аппарели)	Нет
7	Раздвижные двери	Нет
8	Доступные входные группы	Есть (частично не соответствуют НД)
9	Доступные санитарно-гигиенические помещения	Есть
10	Достаточная ширина дверных проемов в стенах, лестничных маршей, площадок	Есть (частично не соответствует)
11	Надлежащее размещение оборудования и носителей информации, необходимых для обеспечения беспрепятственного доступа к объектам (местам предоставления услуг) инвалидов, имеющих стойкие расстройства функции зрения, слуха и передвижения	Есть (установлены мнемосхемы, тактильные таблички помещений, тактильные пиктограммы, напольные тактильные индикаторы)
12	Дублирование необходимой для инвалидов, имеющих стойкие расстройства функции зрения, зрительной информации - звуковой информацией, а также надписей, знаков и иной текстовой и графической информации - знаками, выполненными рельефно-точечным шрифтом Брайля и на контрастном фоне	Есть (установлены тактильные таблички помещений и звуковые маяки)
13	Дублирование необходимой для инвалидов по слуху звуковой информации зрительной информацией	Есть (установлена бегущая строка, система Сурдоцентр, интерактивные мультимедийные си-

		стемы)
14	Иные	Учреждение оснащено видеувеличителем и читающей машиной.

4. Оценка состояния и имеющихся недостатков в обеспечении условий доступности для инвалидов предоставляемых услуг

№	Основные показатели доступности для инвалидов предоставляемой услуги	Оценка состояния и имеющихся недостатков в обеспечении условий доступности для инвалидов предоставляемой услуги
1	Наличие при входе в объект вывески с названием организации, графиком работы организации, планом здания, выполненных рельефно-точечным шрифтом Брайля и на контрастном фоне	Есть
2	Обеспечение инвалидам помощи, необходимой для получения в доступной для них форме информации о правилах предоставления услуги, в том числе об оформлении необходимых для получения услуги документов, о совершении ими других необходимых для получения услуги действий	Есть
3	Проведение инструктирования или обучения сотрудников, предоставляющих услуги населению, для работы с инвалидами, по вопросам, связанным с обеспечением доступности для них объектов и услуг	Есть (Инструктирование сотрудников проводится на регулярной основе, регистрация производится в соответствующем журнале.)
4	Наличие работников организаций, на которых административно-распорядительным актом возложено оказание инвалидам помощи при предоставлении им услуг	Есть
5	Предоставление услуги с сопровождением инвалида по территории объекта работником организации	Есть
6	Предоставление инвалидам по слуху при необходимости услуги с использованием русского жестового языка, включая обеспечение допуска на объект сурдопереводчика, тифлопереводчика.	Есть
7	Соответствие транспортных средств, используемых для предоставления услуг населению, требованиям их доступности для инвалидов	Соответствуют
8	Обеспечение допуска на объект, в котором предоставляются услуги, собаки-проводника при наличии документа, подтверждающего ее специальное обучение, выданного по форме и в порядке, утвержденном приказом Министерства труда и социальной защиты Российской Федерации	Есть
9	Наличие в одном из помещений, предназначенных	Есть

	для проведения массовых мероприятий, индукционных петель и звукоусиливающей аппаратуры	
10	Адаптация официального сайта органа и организации, предоставляющих услуги в сфере образования, для лиц с нарушением зрения (слабовидящих)	Есть
11	Обеспечение предоставления услуг тьютора	Есть
12	Иные	Не предусмотрено

5. Предлагаемые управленческие решения по срокам и объемам работ, необходимым для приведения объекта и порядка предоставления на нем услуг в соответствии с требованиями законодательства Российской Федерации об обеспечении условий их доступности для инвалидов

№	Предлагаемые управленческие решения по объемам работ, необходимым для приведения объекта в соответствие с требованиями законодательства Российской Федерации об обеспечении условий их доступности для инвалидов	Сроки
1	Реконструкция входной группы (реконструкция пандусов и входных площадок)	2022-2027г. (в пределах финансирования/ в рамках капитального ремонта)
2	Адаптация путей движения внутри здания в т.ч. путей эвакуации (устройство зон отдыха, расширение дверных проемов и устранение дверных порогов на путях эвакуации, приобретение эвакуационных стульев, организация пожаробезопасных зон)	2022-2027г. (в пределах финансирования/ в рамках капитального ремонта)
3	Адаптация санитарно-гигиенических помещений (устройство универсальных кабин уборных/ доступных душевых на этажах, адаптация всех кабин уборных для инвалидов категории О, С)	2022-2027г. (в пределах финансирования/ в рамках капитального ремонта)
4	Адаптация учебных помещений (расширение дверных проемов, реконструкция лестницы на стену и устройство пандуса на сцену в актовом зале)	2022-2027г. (в пределах финансирования/ в рамках капитального ремонта)
5	Адаптация участка объекта (организация зон отдыха на территории, адаптация путей движения)	2022-2027г. (в пределах финансирования/ в рамках капитального ремонта)

№	Предлагаемые управленческие решения по объемам работ, необходимым для приведения порядка предоставления услуг в соответствие с требованиями законодательства Российской Федерации об обеспечении условий их доступности для инвалидов	Сроки
1	Приобретение портативной индукционной системы и дополнительных видеоувеличителей.	2022-2027г. (в пределах финансирования)
2	Приобретение дополнительных учебников и учебных пособий, иной учебной литературы, а также специальных технических средств обучения коллективного и индивидуального	2022-2027г. (в пределах финансирования)

пользования (это условие гарантируется статьей 79 Федерального закона от 29 декабря 2012 г. "Об образовании в Российской Федерации")	
--	--

6. Состояние доступности основных структурно-функциональных зон и формы обслуживания

6.1. Организация доступности объекта для инвалидов - форма обслуживания:

№	Категория инвалидов (вид нарушения)	Вариант организации доступности объекта (формы обслуживания)*
1.	Все категории инвалидов и МГН <i>в том числе инвалиды:</i>	Б
2	передвигающиеся на креслах-колясках	Б
3	с нарушениями опорно-двигательного аппарата	Б
4	с нарушениями зрения	Б
5	с нарушениями слуха	Б
6	с нарушениями умственного развития	Б

* - указывается один из вариантов: «А», «Б», «ДУ», «ВНД»

6.2. Состояние доступности основных структурно-функциональных зон:

№	Основные структурно-функциональные зоны	Состояние доступности, в том числе для основных категорий инвалидов**	Приложение	
			№ на плане	№ фото
1	Территория, прилегающая к зданию (участок)	ДЧ-И (Г, У) ДУ-И (К, О, С)	---	---
2	Вход (входы) в здание	ДЧ-И (О, Г, У) ДУ-И (К, С)	---	---
3	Путь (пути) движения внутри здания (в т.ч. пути эвакуации)	ДЧ-И (Г, У) ДУ-И (К, О, С)	---	---
4	Зона целевого назначения здания (целевого посещения объекта)	ДЧ-И (С, Г, У) ДУ-И (К, О)	---	---
5	Санитарно-гигиенические помещения	ДЧ-И (Г, У) ДУ-И (К, О, С)	---	---
6	Система информации и связи (на всех зонах)	ДЧ-И (К, О, Г, У) ДУ-И (С)	---	---
7	Пути движения к объекту (от остановки транспорта)	ВНД	---	---

** Указывается: ДП-В - доступно полностью всем; ДП-И (К, О, С, Г, У) - доступно полностью избирательно (указать категории инвалидов); ДЧ-В - доступно частично всем; ДЧ-И (К, О, С, Г, У) - доступно частично избирательно (указать категории инвалидов); ДУ - доступно условно, ВНД - недоступно

6.3. Итоговое заключение о состоянии доступности ОСИ: ДЧ-И (Г, У), ДУ-И (К, О, С)

6.4. Рекомендации по адаптации основных структурных элементов объекта:

№	Основные структурно-функциональные зоны	Рекомендации по адаптации объекта (вид работы)*
1	Территория, прилегающая к зданию (участок)	Рек
2	Вход (входы) в здание	Рек

3	Путь (пути) движения внутри здания (в т.ч. пути эвакуации)	Рек
4	Зона целевого назначения здания (целевого посещения объекта)	Рек
5	Санитарно-гигиенические помещения	Рек
6	Система информации и связи (на всех зонах)	ТСР
7	Пути движения к объекту (от остановки транспорта)	---

* - указывается один из вариантов (видов работ): не требуется; ремонт (текущий, капитальный); индивидуальное решение с ТСР; технические решения невозможны - организация альтернативной формы обслуживания

6.5. Период проведения работ: _____

в рамках исполнения: _____

(указывается наименование документа: программы, плана)

6.7. Ожидаемый результат (по состоянию доступности) после выполнения работ по адаптации:

№	Основные структурно-функциональные зоны	До адаптации*	После адаптации*
1	Территория, прилегающая к зданию (участок)	ДЧ-И (Г, У) ДУ-И (К, О, С)	ДЧ-В
2	Вход (входы) в здание	ДЧ-И (О, Г, У) ДУ-И (К, С)	ДЧ-В
3	Путь (пути) движения внутри здания (в т.ч. пути эвакуации)	ДЧ-И (Г, У) ДУ-И (К, О, С)	ДЧ-В
4	Зона целевого назначения здания (целевого посещения объекта)	ДЧ-И (С, Г, У) ДУ-И (К, О)	ДЧ-В
5	Санитарно-гигиенические помещения	ДЧ-И (Г, У) ДУ-И (К, О, С)	ДЧ-В
6	Система информации и связи (на всех зонах)	ДЧ-И (К, О, Г, У) ДУ-И (С)	ДЧ-В
7	Пути движения к объекту (от остановки транспорта)	ВНД	ДЧ-В

* Указывается: ДП-В - доступно полностью всем; ДП-И (К, О, С, Г, У) - доступно полностью избирательно (указать категории инвалидов); ДЧ-В - доступно частично всем; ДЧ-И (К, О, С, Г, У) - доступно частично избирательно (указать категории инвалидов); ДУ - доступно условно, ВНД - недоступно

Оценка результата исполнения программы, плана (по состоянию доступности): _____

6.8. Для принятия решения (требуется, не требуется) _____:

Согласование: _____

Имеется заключение уполномоченной организации о состоянии доступности объекта:

(наименование документа и выдавшей его организации, дата), прилагается.

6.9. Информация размещена (обновлена) на Карте доступности субъекта РФ, дата: _____

Карта доступности социальных объектов на портале «Территориальная информационная система Югры» <https://tisugra.admhmao.ru/> (дата: _____), Сайт государственной программы «Доступная среда» www.zhit-vmeste.ru (дата: _____)
(наименование сайта, портала)

5. Особые отметки

Паспорт сформирован на основании:

1. Анкеты (информации об объекте) от «02» сентября 2021г. (Приложение А.1);
2. Акта обследования объекта № 1 от «09» сентября 2021г. (Приложение А.2);
3. Экспертное заключение «О состоянии доступности объекта и предоставляемых услуг в сфере образования для инвалидов и других МГН и возможной адаптации ОСИ» (Приложение А.3).
4. Плана мероприятий ("дорожная карта") по повышению значений показателей доступности для инвалидов объекта и предоставляемых на нем услуг в сфере образования. (Приложение А.4);



УТВЕРЖДАЮ

Директор КОУ «Излучинская школа-интернат»
Брусенцева Н.Н.

« _____ » _____ 2021г.

Анкета

(информация об объекте социальной инфраструктуры)
к паспорту доступности ОСИ и предоставляемых на нем
услуг в сфере образования № 1

пгт. Излучинск

« 02 » сентября 2021г.

1. Общие сведения об объекте

1.1. Наименование (вид) объекта: Казенное общеобразовательное учреждение Ханты-Мансийского автономного округа-Югры «Излучинская школа-интернат для обучающихся с ограниченными возможностями здоровья»

1.2. Адрес объекта: 628634, Тюменская область, ХМАО-Югра, Нижневартовский район, пгт. Излучинск, ул. Савкинская, д. 29

1.3. Сведения о размещении объекта:

- отдельно стоящее здание 2 этажа, 6 173,00 кв.м

- часть здания - этажей (или на - этаже), - кв.м

- наличие прилегающего земельного участка (да, нет); 21 550,00 кв.м

1.4. Год постройки здания: 2016, последнего капитального ремонта: -

1.5. Дата предстоящих плановых ремонтных работ: текущего 2022, капитального -

1.6. Название организации (учреждения), (полное юридическое наименование - согласно Уставу, краткое наименование): Казенное общеобразовательное учреждение Ханты-Мансийского автономного округа-Югры «Излучинская школа-интернат для обучающихся с ограниченными возможностями здоровья», КОУ «Излучинская школа-интернат»

1.7. Юридический адрес организации (учреждения): 628634, Тюменская область, ХМАО-Югра, Нижневартовский район, пгт. Излучинск, ул. Савкинская, д. 29

1.8. Основание для пользования объектом (оперативное управление, аренда, собственность): оперативное управление

1.9. Форма собственности (государственная, негосударственная): государственная

1.10. Территориальная принадлежность (федеральная, региональная, муниципальная): региональная

1.11. Вышестоящая организация (наименование): Департамент образования и молодежной политики Ханты-Мансийского автономного округа - Югры

1.12. Адрес вышестоящей организации, другие координаты: 628011, Ханты-Мансийский автономный округ - Югра, г. Ханты-Мансийск, ул. Чехова, д.12.. Телефон: (3467) 32-20-94, факс: (3467) 32-20-92 Email: doimp@admhmao.ru

2. Характеристика деятельности организации на объекте

2.1. Сфера деятельности: Образование

(здравоохранение, образование, социальная защита, физическая культура и спорт, культура, связь и информация, транспорт, жилой фонд, потребительский рынок и сфера услуг, другое)

2.2. Виды оказываемых услуг: Образовательная деятельность по адаптированным образовательным программам дошкольного общего, начального общего, основного общего и среднего общего образования для обучающихся с ограниченными возможностями здоровья

2.3. Форма оказания услуг: на объекте с проживанием
(на объекте, с длительным пребыванием, в т.ч. проживанием, на дому, дистанционно)

2.4. Категории обслуживаемого населения по возрасту (дети, взрослые трудоспособного возраста, пожилые; все возрастные категории): дети

2.5. Категории обслуживаемых инвалидов (инвалиды, передвигающиеся на коляске, инвалиды с нарушениями опорно-двигательного аппарата; нарушениями зрения, нарушениями слуха, нарушениями умственного развития): все категории инвалидов

2.6. Плановая мощность (посещаемость (количество обслуживаемых в день), вместимость, пропускная способность): Посещаемость: 75 человек; Вместимость: 155 человек; Пропускная способность: 155 человек.

2.7. Участие в исполнении ИПР инвалида, ребенка-инвалида (да, нет): да

3. Состояние доступности объекта

3.1. Организация доступности объекта для инвалидов - форма обслуживания:

№	Категория инвалидов (вид нарушения)	Вариант организации доступности объекта (формы обслуживания)*
1.	Все категории инвалидов и МГН <i>в том числе инвалиды:</i>	Б
2	передвигающиеся на креслах-колясках	Б
3	с нарушениями опорно-двигательного аппарата	Б
4	с нарушениями зрения	Б
5	с нарушениями слуха	Б
6	с нарушениями умственного развития	Б

* - указывается один из вариантов: «А», «Б», «ДУ», «ВНД»

3.2. Управленческое решение (предложения по адаптации основных структурных элементов объекта):

№	Основные структурно-функциональные зоны	Рекомендации по адаптации объекта (вид работы)*
1	Территория, прилегающая к зданию (участок)	Рек
2	Вход (входы) в здание	Рек
3	Путь (пути) движения внутри здания (в т.ч. пути эвакуации)	Рек
4	Зона целевого назначения здания (целевого посещения объекта)	Рек
5	Санитарно-гигиенические помещения	Рек

6	Система информации и связи (на всех зонах)	ТСР
7	Пути движения к объекту (от остановки транспорта)	Рек
8	Все зоны и участки	Рек

*- указывается один из вариантов (видов работ): не нуждается; ремонт (текущий, капитальный); индивидуальное решение с ТСР; технические решения невозможны – организация альтернативной формы обслуживания

Размещение информации на Карте доступности субъекта РФ согласовано _____

(подпись, Ф.И.О., должность; координаты для связи уполномоченного представителя объекта)



УТВЕРЖДАЮ
Директор КОУ «Излучинская школа-интернат»
Брусенцева Н.Н.
» _____ 2021г.

Акт обследования
объекта социальной инфраструктуры к паспорту доступности ОСИ
и предоставляемых на нем услуг в сфере образования № 1

пгт. Излучинск

« 09 » сентября 2021г.

1. Общие сведения об объекте

1.1. Наименование (вид) объекта: Казенное общеобразовательное учреждение Ханты-Мансийского автономного округа-Югры «Излучинская школа-интернат для обучающихся с ограниченными возможностями здоровья»

1.2. Адрес объекта: 628634, Тюменская область, ХМАО-Югра, Нижневартовский район, пгт. Излучинск, ул. Савкинская, д. 29

1.3. Сведения о размещении объекта:

- отдельно стоящее здание 2 этажа, 6 173,00 кв.м

- часть здания - этажей (или на - этаже), - кв.м

- наличие прилегающего земельного участка (да, нет); 21 550,00 кв.м

1.4. Год постройки здания: 2016, последнего капитального ремонта: -

1.5. Дата предстоящих плановых ремонтных работ: текущего 2022, капитального -

1.6. Название организации (учреждения), (полное юридическое наименование - согласно Уставу, краткое наименование): Казенное общеобразовательное учреждение Ханты-Мансийского автономного округа-Югры «Излучинская школа-интернат для обучающихся с ограниченными возможностями здоровья», КОУ «Излучинская школа-интернат»

1.7. Юридический адрес организации (учреждения): 628634, Тюменская область, ХМАО-Югра, Нижневартовский район, пгт. Излучинск, ул. Савкинская, д. 29

2. Характеристика деятельности организации на объекте

Дополнительная информация _____

3. Состояние доступности объекта

3.3 Организация доступности объекта для инвалидов – форма обслуживания:

№	Категория инвалидов (вид нарушения)	Вариант организации доступности объекта (формы обслуживания)*
1.	Все категории инвалидов и МГН <i>в том числе инвалиды:</i>	Б
2	передвигающиеся на креслах-колясках	Б
3	с нарушениями опорно-двигательного аппарата	Б
4	с нарушениями зрения	Б
5	с нарушениями слуха	Б
6	с нарушениями умственного развития	Б

* - указывается один из вариантов: «А», «Б», «ДУ», «ВНД»

3.4. Состояние доступности основных структурно-функциональных зон

№	Основные структурно-функциональные зоны	Состояние доступности, в том числе для основных категорий инвалидов**	Приложение	
			№ на плане	№ фото
1	Территория, прилегающая к зданию (участок)	ДЧ-И (Г, У) ДУ-И (К, О, С)	---	1 - 18
2	Вход (входы) в здание	ДЧ-И (О, Г, У) ДУ-И (К, С)	---	19 - 33
3	Путь (пути) движения внутри здания (<i>в т.ч. пути эвакуации</i>)	ДЧ-И (Г, У) ДУ-И (К, О, С)	---	34 - 49
4	Зона целевого назначения здания (целевого посещения объекта)	ДЧ-И (С, Г, У) ДУ-И (К, О)	---	50 - 60
5	Санитарно-гигиенические помещения	ДЧ-И (Г, У) ДУ-И (К, О, С)	---	61 - 72
6	Система информации и связи (на всех зонах)	ДЧ-И (К, О, Г, У) ДУ-И (С)	---	1, 30, 42, 45, 58
7	Пути движения к объекту (от остановки транспорта)	ВНД	---	---

** Указывается: ДП-В - доступно полностью всем; ДП-И (К, О, С, Г, У) - доступно полностью избирательно (указать категории инвалидов); ДЧ-В - доступно частично всем; ДЧ-И (К, О, С, Г, У) - доступно частично избирательно (указать категории инвалидов); ДУ - доступно условно, ВНД - недоступно

3.5. Итоговое заключение о состоянии доступности ОСИ: ДЧ-И (Г, У), ДУ-И (К, О, С)

4. Управленческое решение (проект)

4.1. Рекомендации по адаптации основных структурных элементов объекта:

№	Основные структурно-функциональные зоны	Рекомендации по адаптации объекта (вид работы)*
1	Территория, прилегающая к зданию (участок)	Рек
2	Вход (входы) в здание	Рек

3	Путь (пути) движения внутри здания (в т.ч. пути эвакуации)	Рек
4	Зона целевого назначения здания (целевого посещения объекта)	Рек
5	Санитарно-гигиенические помещения	Рек
6	Система информации и связи (на всех зонах)	ТСР
7	Пути движения к объекту (от остановки транспорта)	---

*- указывается один из вариантов (видов работ): не нуждается; ремонт (текущий, капитальный); индивидуальное решение с ТСР; технические решения невозможны – организация альтернативной формы обслуживания

4.2. Период проведения работ _____

в рамках исполнения _____

(указывается наименование документа: программы, плана)

4.3. Ожидаемый результат (по состоянию доступности) после выполнения работ по адаптации _____

Оценка результата исполнения программы, плана (по состоянию доступности) _____

4.4. Для принятия решения (требуется, не требуется) _____ требуется :

4.4.1. согласование на Комиссии _____

(наименование Комиссии по координации деятельности в сфере обеспечения доступной среды жизнедеятельности для инвалидов и других МГН)

4.4.2. согласование работ с надзорными органами (в сфере проектирования и строительства, архитектуры, охраны памятников, другое - указать) _____

4.4.3. техническая экспертиза; разработка проектно-сметной документации: _____ требуется ;

4.4.4. согласование с вышестоящей организацией (собственником объекта): _____ требуется ;

4.4.5. согласование с общественными организациями инвалидов _____ требуется ;

4.4.6. другое _____

Имеется заключение уполномоченной организации о состоянии доступности объекта (наименование документа и выдавшей его организации, дата), прилагается _____

4.5. Информация размещена (обновлена) на Карте доступности субъекта РФ, дата: _____
Карта доступности социальных объектов на портале «Территориальная информационная система Югры» <https://tisugra.admhmao.ru/> (дата: _____), Сайт государственной программы «Доступная среда» www.zhit-vmeste.ru (дата: _____)

(наименование сайта, портала)

5. Особые отметки

Приложения:

Результаты обследования:

- | | |
|---|-----------------|
| 1. Территории, прилегающей к объекту | на <u>6</u> л. |
| 2. Входа (входов) в здание | на <u>6</u> л. |
| 3. Путей движения в здании | на <u>7</u> л. |
| 4. Зоны целевого назначения объекта | на <u>6</u> л. |
| 5. Санитарно-гигиенических помещений | на <u>9</u> л. |
| 6. Системы информации (и связи) на | на <u>4</u> л. |
| 7. Результаты фотофиксации на объекте | на <u>10</u> л. |
| Другое (в том числе дополнительная информация о путях движения к объекту) | _____ |

Руководитель рабочей группы

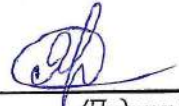
Директор КОУ «Излучинская школа-интернат»
Брусенцева Н.Н.
(Должность, Ф.И.О.)



(Подпись)

Члены рабочей группы:

Заведующая хозяйством КОУ «Излучинская школа-интернат» Ярмола Ж.О.
(Должность, Ф.И.О.)



(Подпись)

Специалист по охране труда КОУ «Излучинская школа-интернат» Самохина С.В.
(Должность, Ф.И.О.)



(Подпись)

(Должность, Ф.И.О.)

(Подпись)

(Должность, Ф.И.О.)

(Подпись)

(Должность, Ф.И.О.)

(Подпись)

В том числе:

представители экспертных организаций:

Генеральный директор, эксперт в области создания и обеспечения безбарьерной среды для людей с инвалидностью и МГН ООО «Компания «АТЭК-СБ» (РОСС RU.K1843.04ЖЖЖ1, СЭ №ЭТ-02-1600061),
Кожевников О.Г.

(Должность, Ф.И.О.)



(Подпись)

Эксперт в области создания и обеспечения безбарьерной среды для людей с инвалидностью и МГН ООО «Компания «АТЭК-СБ» (РОСС RU.K1843.04ЖЖЖ1, СЭ №ЭТ-02-16-1700120), Харина Ю.В.

(Должность, Ф.И.О.)

(Подпись)

представители общественных организаций инвалидов

Председатель Местной общественной некоммерческой организации инвалидов Нижневартовского района "Дорога в жизнь» Дубенчук Е. Ю.

(Должность, Ф.И.О.)



(Подпись)

Председатель Общественной организации «Нижневартовское городское общество слепых» Горбачева С.А.

(Должность, Ф.И.О.)



(Подпись)

Председатель Ханты-Мансийского регионального отделения Общественной организации инвалидов «Всероссийское общество глухих» Лазурко С.В.

(Должность, Ф.И.О.)



(Подпись)

представители организации, расположенной на объекте

(Должность, Ф.И.О.)

(Подпись)

(Должность, Ф.И.О.)

(Подпись)

Управленческое решение согласовано « ____ » _____ 20__ г. (протокол № _____)
Комиссией (название) _____

I Результаты обследования:

1. Территории, прилегающей к зданию (участка): КОУ «Излучинская школа-интернат» по адресу: 628634, Тюменская область, ХМАО-Югра, Нижневартовский район, пгт. Излучинск, ул. Савкинская, д. 29.

(наименование объекта, адрес)

№	Наименование функционального элемента	Наличие элемента			Выявленные нарушения и замечания	Значимо для ин-валида (категория)	Работы по адаптации объектов	Виды работ **
		есть/нет	№ на плане	№ фото				
1.1	Вход (входы) на территорию	есть	—	1-2	- Вход на участок не оборудован доступными для МПН элементами информации об объекте. (п.5.1.1 СП 59.13330-2020);		- Оборудовать входы на участок доступными для МПН элементами информации об объекте (тактильными табличками). (п.5.1.1 СП 59.13330-2020);	ТСР, ТР
						К, О, С, Г, У	<p>Рекомендуется:</p> <ul style="list-style-type: none"> - Установить вблизи тактильных табличек при входах на участок вызывные устройства, обеспечивающие двустороннюю связь с дежурным персоналом. (п.6.1.1 СП 59.13330-2020); - Обеспечить искусственное освещение не менее 100 ЛК на уровне поверхности путей движения. (п.5.1.17 СП 59.13330-2020). 	

1.2	Путь (пути) движения на территории	ЕСТБ	<p>- Габариты калитки центрального входа на участок не обеспечивает свободное пространство над проходом частью 2,1м. (п.5.1.7 СП 59.13330-2020);</p> <p>- У кнопок вызова помощи отсутствуют сервисные знаки (пиктограммы). (п.6.5.9 СП 59.13330-2020);</p> <p>- Перед калитками входов на участок отсутствуют тактильно-контрастные предупреждающие наземные указатели глубиной 0,5-0,6 м. по ГОСТ Р 52875-2018. (п.5.1.10 СП 59.13330-2020);</p> <p>- Продольный уклон поверхности подходов пешеходных путей движения больше предельно допустимой нормы (норм.: 4%; факт.: 8,2%, 13,2%, 6,8%, 20,8%). (п.5.1.7 СП 59.13330-2020);</p>	К, О	<p>Рекомендуется:</p> <p>- Обеспечить искусственное освещение не менее 100 ЛК на уровне поверхности всех путей движения, доступных МГН. (п.5.1.17 СП 59.13330-2020).</p>	КР
			<p>- Габариты калитки центрального входа на участок не обеспечивает свободное пространство над проходом частью 2,1м. (п.5.1.7 СП 59.13330-2020);</p> <p>- Реконструировать ворота с целью организации прохода на участок шириной не менее 0,9м. и высотой не менее 2,1м. (п.5.1.7 СП 59.13330-2020);</p> <p>- Установить над кнопками вызова помощи тактильные пиктограммы. (п.6.5.9 СП 59.13330-2020);</p> <p>- Обустраивать перед калитками предупреждающие тактильно-контрастные наземные указатели глубиной 0,5-0,6 м. в соответствии с ГОСТ Р 52875-2018. или изменить фактуру поверхности места размещения указателей контрастной колотой гранитной брусчаткой. (п.5.1.10 СП 59.13330-2020);</p> <p>- Обеспечить продольный уклон поверхности пешеходных путей движения не более 1:25/4%. (п.5.1.7 СП 59.13330-2020);</p>	К, О, С, Г, У	ТСР	
			<p>- Выделить контрастным (желтым) цветом металлический профиль на уровне 1,9м.. (п.5.1.7 СП 59.13330-2020);</p> <p>- Реконструировать ворота с целью организации прохода на участок шириной не менее 0,9м. и высотой не менее 2,1м. (п.5.1.7 СП 59.13330-2020);</p> <p>- Установить над кнопками вызова помощи тактильные пиктограммы. (п.6.5.9 СП 59.13330-2020);</p> <p>- Обустраивать перед калитками предупреждающие тактильно-контрастные наземные указатели глубиной 0,5-0,6 м. в соответствии с ГОСТ Р 52875-2018. или изменить фактуру поверхности места размещения указателей контрастной колотой гранитной брусчаткой. (п.5.1.10 СП 59.13330-2020);</p> <p>- Обеспечить продольный уклон поверхности пешеходных путей движения не более 1:25/4%. (п.5.1.7 СП 59.13330-2020);</p>	С	ТСР, Рек	

<p>- На пешеходных путях движения перелаты высот поверхностей более 0,015м. (п.5.1.8, 5.1.9, 6.2.4 СП 59.13330-2020);</p>	<p>К, О, С</p>	<p>- Устранить перелаты высот плавным понижением с уклоном не более 1:25/4%. (п.5.1.8 СП 59.13330-2020);</p> <p><u>Рекомендуется:</u></p> <p>- Обеспечить искусственное освещение не менее 100 ЛК на уровне поверхности всех путей движения, доступных МГН. (п.5.1.17 СП 59.13330-2020).</p>	<p>КР</p>
<p>- На путях движения инвалидов категории С вдоль тактильных напольных направляющих указателей прямолинейного встречного движения не обеспечено свободное пространство для зоны безопасного движения по обеим сторонам от указателя шириной не менее 0,9 м. (п.4.3 СП 59.13330-2020, п. 4.2.2 ГОСТ Р 52875-2018);</p>	<p>С</p>	<p>- Устроить тактильные напольные направляющие указатели прямолинейного встречного движения с учетом обеспечения по обеим сторонам от указателя зон безопасного движения шириной не менее 0,9 м. (п.4.3 СП 59.13330-2020, п. 4.2.2 ГОСТ Р 52875-2018);</p>	<p>ТСР, ТР</p>
<p>- Прохожая часть пешеходных путях движения менее 2,0м., а также отсутствуют карманы для разъезда инвалидов категории К. (п.5.1.7 СП 59.13330-2020);</p>	<p>К</p>	<p>- Реконструировать пешеходные пути движения с целью организации карманов размерами не менее 2,0x2,5м. не реже чем через каждые 25м. (п.5.1.7 СП 59.13330-2020);</p>	<p>Рек</p>
<p>- На участке отсутствуют места отдыха МГН (на 2-3 человека, в т.ч. не менее одной выделенной площадки 0,9x1,4м. для инвалидов категории К), не менее чем через 100-150 м. оборудованные навесами, скамьями с опорой для спины и</p>	<p>К, О, С, Г, У</p>	<p>- Организовать на участке места отдыха МГН (на 2-3 человека, в т.ч. не менее одной выделенной площадки 0,9x1,4м. для инвалидов категории К), не менее чем</p>	<p>ТСР, КР</p>

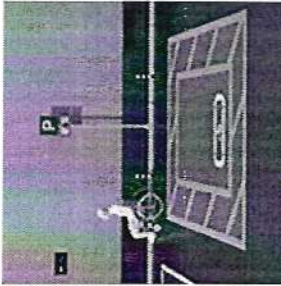
подлокотниками, указателями, освещением не менее 20 ЛК. (п.5.3.1 СП 59.13330-2020);

через 100-150 м, оборудованные навесами, скамьями с опорой для спины и подлокотниками, указателями, освещением не менее 20 ЛК. (п.5.3.1 СП 59.13330-2020);

Рекомендуется:

- Организовать на участке места отдыха МГН в соответствии с требованиями:

- А) организовать навес с боковыми ограждающими конструкциями;
- Б) обустроить тревожную сигнализацию (кнопка вызова помощи) или вызывные устройства, обеспечивающие двухстороннюю связь с дежурным персоналом;
- Г) принять следующие параметры скамьи для МГН: сиденье глубиной 0,43-0,45м. с наклоном в сторону спинки не более 5°; высота поверхности сиденья – от 0,42 до 0,48м.; расстояние от спинки сиденья до поверхности сиденья – от 0,13 до 0,15м.; высота спинки сиденья – от 0,16м.; подлокотники круглые или овальные радиусом от 30 до 50 мм.; верхняя поверхность поручня должна располагаться на высоте от 0,20 до 0,23м. от поверхности сиденья, а передняя поверхность должна выступать от 0,05 до 0,10м. от передней поверхности сиденья; материал сидений, спинки, подлокотников скамьи должны иметь коэффициент

1.3	Лестница (наружная)	---	---	---	<p>коэффициент теплопроводности при отрицательных температурах менее 0,3 Вт/(м•град), влажность материала – менее 20 %; поверхность скамьи должна иметь контраст по отношению к окружающим предметам не менее 0,3; наружные края сидений и спинки выносятся с закруглением радиусом от 0,01 до 0,05 м. (п.6.4.4 СП 59.13330-2020).</p>	---
1.4	Пандус (наружный)	---	---	---	---	---
1.5	Автостоянка и парковка	---	---	<p>К, О, С, Г, У</p>	<p><u>Рекомендуется:</u> - Обеспечить искусственное освещение не менее 100 ЛК на уровне поверхности всех путей движения, доступных МПН. (п.5.1.17 СП 59.13330-2020). - Выполнить дополнительную дорожную разметку парковочных мест.</p>	<p>ТР</p> 

- Нарушения отсутствуют.

Общие требования к зоне	---	---	---	---	---	- Устранить нарушения в соответствии с частями СП 59.13330-2020, в результате применения которых на обязательной основе обеспечивается соблюдение требований Федерального закона "Технический регламент о безопасности зданий и сооружений".	ТСР, ТР, КР, Рек,
-------------------------	-----	-----	-----	-----	-----	--	----------------------------

II Заключение по зоне:

Наименование структурно-функциональной зоны	Состояние доступности* (к пункту 3.4 Акта обследования ОСИ)	Приложение		Рекомендации по адаптации (вид работы)** к пункту 4.1 Акта обследования ОСИ
		№ на плане	№ фото	
Территория, прилегающая к зданию (участка)	ДЧ-И (Г, У) ДУ-И (К, О, С)	---	1 - 18	Рек

* указывается: ДЧ-В - доступно полностью всем; ДЧ-И (К, О, С, Г, У) - доступно полностью избирательно (указать категорию инвалидов); ДЧ-В - доступно частично избирательно (указать категорию инвалидов); ВНД - недоступно

ДЧ-И (К, О, С, Г, У) - доступно частично избирательно (указать категорию инвалидов); ДУ - доступно условно; ДУ - доступно условно, ВНД - недоступно

** указывается необходимые виды работ по адаптации (в соответствии с классификатором): ТСР - технические средства реабилитации по ОКС 11.180 ОКП 94 0100; ТР - текущий ремонт; ПСД - подготовка проектно-сметной документации; КР - капитальный ремонт; Рек - реконструкция; Спр - строительство; Орг - организация

альтернативной формы обслуживания и другие организационные мероприятия

*** указывается один из вариантов: не нуждается; ремонт (текущий, капитальный); индивидуальный; индивидуальный решение с ТСР; технические решения невозможны - организация альтернативной формы обслуживания

- Рекомендуем вынести на рассмотрение администрации городского поселения вопрос об организации специализированные места для

автотранспорта инвалидов вблизи центрального входа на участок с последующим согласованием в ОГИБДД ОМВД России по Нижне-

вартовскому району.

Приложение 2
к Акту обследования ОСИ
к паспорту доступности ОСИ
от 10.09.2021г. № 1

I Результаты обследования:

2. Входа (входов) в здание: КОУ «Издлучинская школа-интернат» по адресу: 628634, Тюменская область, ХМАО-Югра, Нижневартовский район, пгт. Издлучинск, ул. Савкинская, д. 29.

(наименование объекта, адрес)

№	Наименование функционального элемента	Наличие элемента			Выявленные нарушения и замечания	Значимо для ин-валида (категория)	Работы по адаптации объектов	
		есть/нет	№ на плане	№ фото			Содержание	Виды работ **
2.1	Лестница (наружная)	есть	--	19 - 21	- У лестничных маршей внешних лестниц отсутствует двухстороннее ограждение с ГОСТ Р 51261. (п.5.1.13 СП 59.13330-2020, п. 6.17 СП 118.13330.2012);	О, С	- Обустроить лестничные марши внешних лестниц непрерывным ограждением с трехуровневыми поручнями на высоте 0,5 (для детей), 0,7 и 0,9 м. с травмобезопасным гоиризонтальным завершением по ГОСТ Р 51261-2017. (п.5.1.13 СП 59.13330-2020, п. 6.17 СП 118.13330.2012);	КР
							<p><u>Рекомендуется:</u></p> <p>- Окрасить опорные поручни лестничных маршей в контрастный цвет;</p>	

<p>- Все ступени лестничных маршей внешних лестниц в пределах одного марша должны быть одинаковыми по форме в плане, по размерам высоты подъема ступеней (от 0,12 до 0,15 м.) и глубине (от 0,35 до 0,4 м.). (п.5.1.12 СП 59.13330-2020);</p> <p>- У ступеней лестничных маршей отсутствует травмобезопасное закругление радиусом не более 0,025м.. (п.5.1.12 СП 59.13330-2020);</p>	<p>О, С, Г, У</p>	<p>- Реконструировать лестничные марши внешних лестниц с приведением к нормативной глубине и высоте ступеней, а также обеспечением травмобезопасных закруглений. (п.5.1.12 СП 59.13330.2016);</p> <p><u>Рекомендуется:</u></p> <p>- Установить у лестничных маршей кнопки вызова помощи или вызывные устройства, обеспечивающие двустороннюю связь с дежурным персоналом. (п.6.1.1 СП 59.13330-2020);</p>	<p>Рек</p>
<p>- Перед лестничным маршем на путях движения инвалидов категории С отсутствуют тактильно-контрастные предупреждающие наземные указатели по ГОСТ Р 52875. (п.5.1.10 СП 59.13330-2020);</p>	<p>С</p>	<p>- Обустроить перед лестничными маршами предупреждающие тактильно-контрастные наземные указатели глубиной 0,5-0,6 м. в соответствии с ГОСТ Р 52875-2018. или изменить фактуру поверхностей места размещения указателей контрастной колотой гранитной брусчаткой. (п.5.1.10 СП 59.13330-2020);</p> <p><u>Рекомендуется:</u></p> <p>- Использовать на входной группе вместо тактильно-контрастные указателей по ГОСТ Р 52875-2018 грязесборные решетки при соответствии размеров и размещения предьявляемых к тактильным указателям по ГОСТ Р 52875. (п.6.1.8 СП 59.13330-2020);</p>	<p>ТСР, ТР</p>

2.2	Пандус (наружный)	ЕЭН	22 - 26	<p>- Уклон маршей пандуса больше предельно допустимой нормы (норм.: 5%; факт.: 13,6%, 10,6%). (п.5.1.8 СП 59.13330-2020);</p> <p>- Опорные поручни пандуса находятся не в одной вертикальной плоскости. (п.5.1.16 СП 59.13330-2020);</p>	К, О	<p>- Реконструировать пандус с приведением к нормативным уклонам и организацией горизонтальных площадок. (п.5.1.14, 6.2.9 СП 59.13330.2020);</p> <p>- Обустроить пандус поручнями с учетом технических требований к опорным стационарным устройствам по ГОСТ Р 51261-2017. (п.5.1.16 СП 59.13330-2016).</p> <p><u>Рекомендуется:</u></p> <p>- Окрасить опорные поручни лестничных маршей в контрастный цвет;</p>	Рек
				<p>- Уклон маршей пандуса больше предельно допустимой нормы (норм.: 5%; факт.: 13,6%, 10,6%). (п.5.1.8 СП 59.13330-2020);</p> <p>- Опорные поручни пандуса находятся не в одной вертикальной плоскости. (п.5.1.16 СП 59.13330-2020);</p>	К, О	<p>- Реконструировать пандус с приведением к нормативным уклонам и организацией горизонтальных площадок. (п.5.1.14, 6.2.9 СП 59.13330.2020);</p> <p>- Обустроить пандус поручнями с учетом технических требований к опорным стационарным устройствам по ГОСТ Р 51261-2017. (п.5.1.16 СП 59.13330-2016).</p> <p><u>Рекомендуется:</u></p> <p>- Окрасить опорные поручни лестничных маршей в контрастный цвет;</p>	Рек
				<p>- На открытых краях маршей и горизонтальных площадок отсутствуют бортики. (п.5.1.16 СП 59.13330-2020);</p>			

Рек		К		
Рек	<p>- Расширить входную площадку для обеспечения глубины не менее 2,2м. (п.6.1.4 СП 59.13330-2020);</p> <p>- Расширить входную площадку для обеспечения глубины не менее 2,2м. (п.6.1.4 СП 59.13330-2020);</p> <p>- Обустроить перед дверным проемом (перед дверью на входной площадке) предупреждающие тактильно-контрастные указатели глубиной 0,5-0,6 м. в соответствии с ГОСТ Р 52875-2018 (п.6.1.8 СП 59.13330-2020);</p> <p><u>Рекомендуется:</u></p> <p>- Использовать на входной группе вместо тактильно-контрастные указателей по ГОСТ Р 52875-2018 грязесборные решетки при соответствии размеров и размещения предъявляемых к тактильным указателям по ГОСТ Р 52875. (п.6.1.8 СП 59.13330-2020);</p>		<p>- Не обеспечена минимальная глубина входной площадки с пандусом (норм.: 2,2м.; факт: 2,05м.). (п.6.1.4 СП 59.13330-2016);</p> <p>- Не обеспечена минимальная глубина входной площадки с пандусом (норм.: 2,2м.; факт: 1,60м.). (п.6.1.4 СП 59.13330-2016);</p> <p>- Перед дверным проемом отсутствует тактильно-контрастные предупреждающие наземные указатели по ГОСТ Р 52875. (п.6.1.8 СП 59.13330-2020);</p>	<p>28 - 29</p> <p>---</p> <p>БЗ</p>
2.3	Входная площадка (перед дверью)			

2.4	Дверь (входная)	Есть	---	30 - 31	<p>- Дверной доводчик не обеспечивает задержку закрывания двери продолжительностью не менее 5 с. (п.6.1.5 СП 59.13330-2020);</p> <p>- Высота дверного порога выше предельно допустимой высоты (макс.:0,014м.). (п.6.2.4 СП 59.13330.2020);</p>	К, О, С	<p>- Установить дверные доводчики с функцией фиксации в открытом положении, задержки закрывания не менее 20с., регулировки скорости закрывания. (п.6.1.5 СП 59.13330-2020);</p> <p><u>Рекомендуется:</u></p> <p>- Нанести контрастную маркировку на рабочие створки проемов;</p> <p>- Установить ручки входных дверей, контрастирующие с поверхностью дверного полотна или нанести контрастную маркировку. (п.6.4.3 59.13330-2020);</p>	ТР
2.5	Тамбур	Есть	---	32 - 33	<p>- Не выполнена контрастная маркировка светопрозрачного заполнения дверного полотна. (п.6.1.5 СП 59.13330-2016);</p>	---	<p>- Нанести на прозрачные полотна дверей и ограждения яркую контрастную маркировку в форме прямоугольника высотой не менее 0,1м. и шириной не менее 0,2м. или в форме круга диаметром от 0,1 до 0,2м. (п.6.1.5 СП 59.13330-2020);</p>	---
2.5	Общие требования к зоне	---	---	---	---	---	---	ТСП, ТР, КР, Рск,

II Заключение по зоне:

Наименование структурно-функциональной зоны	Состояние доступности* (к пункту 3.4 Акта обследования ОСИ)	Приложение		Рекомендации по адаптации (вид работ)*** к пункту 4.1 Акта обследования ОСИ
		№ на плане	№ фото	
Вход (входы) в здание	ДЧ-И (Г, У) ДУ-И (К, О, С)	---	19 - 33	Рек

* указывается: ДП-В - доступно полностью всем; ДП-И (К, О, С, Г, У) - доступно полностью избирательно (указать категорию инвалидов); ДЧ-В - доступно частично всем; ДЧ-И (К, О, С, Г, У) - доступно частично избирательно (указать категорию инвалидов); ДУ - доступно условно, ВНД - недоступно

** указывается необходимые виды работ по адаптации в соответствии с классификатором: ТСР - технические средства реабилитации по ОКС 11.180 ОКП 94 0100; ТР - текущий ремонт; ПСД - подготовка проектно-сметной документации; КР - капитальный ремонт; Рек - реконструкция; Стр - строительство; Орг - организация альтернативной формы обслуживания и другие организационные мероприятия

*** указывается один из вариантов: не нуждается; ремонт (текущий, капитальный); индивидуальный; индивидуальное решение с ТСР; технические решения невозможны - организация альтернативной формы обслуживания

Комментарий к заключению: _____

I Результаты обследования:

3. Пути (путей) движения внутри здания (в т.ч. путей эвакуации): КОУ «Излучинская школа-интернат» по адресу: 628634, Тюменская область, ХМАО-Югра, Нижневартовский район, пгт. Излучинск, ул. Савкинской, д. 29.
(наименование объекта, адрес)

№	Наименование функционального элемента	Наличие элемента			Выявленные нарушения и замечания		Работы по адаптации объектов	
		есть/нет	№ на плане	№ фото	Содержание	Значимо для ин-валида (категория)	Содержание	Виды работ **
3.1	Коридор (вестибюль, зона ожидания, галерея, балкон)	есть	---	34 - 41	- Отсутствуют места для зоны отдыха/ ожидания для МГН, том числе для инвалидов на креслах-колясках. (п.6.2.5 СП 59.13330-2020);	К, О	- Организовать места отдыха МГН на 2-3 человека, не менее чем чем чез 25-30 м, оборудованные скамьями с опорой для спины и подлокотниками, указателями и напольной разметкой. (п.6.2.5 СП 59.13330.2020);	ТР
					- Отсутствует травмобезопасные завершения опорных поручней. (п.6.2.11 СП 59.13330-2020);	О, С	- Смонтировать плавное завершение в сторону стены. (п.6.2.11 СП 59.13330-2020);	
3.2	Лестница (внутри здания)	есть	---	42 - 44	- Отсутствует двухстороннее ограждение с трехуровневыми поручнями с травмобезопасным горизонтальным завершением в соответствии с ГОСТ Р 51261. (п.6.2.11 СП 59.13330-2020);	О, С, Г, У	- Обустроить лестничные марши внешних лестниц непрерывным ограждением с трехуровневыми поручнями на высоте 0,5 (на путях движения детей дошкольного возраста), 0,7 и 0,9 м. с травмобезопасным горизонтальным завер-	КР

				шением по ГОСТ Р 51261-2017. (п.5.1.13 СП 59.13330-2020, п. 6.17 СП 118.13330.2012);					
				- Опорные поручения на внутренней стороне марша имеют разрывы. (п.6.2.11 СП 59.13330-2020);	О, С			- Обеспечить непрерывность опорных поручней на внутренней стороне марша. (п.6.2.11 СП 59.13330-2020);	КР
				- На боковых краях открытых ступеней отсутствуют бортики. (п. 6.2.8 СП 59.13330-2020);	О, С			- Установить на боковых краях открытых ступеней бортики высотой не менее 0,02м. или другие устройства для предотвращения соскальзывания трости или ноги. (п. 6.2.8 СП 59.13330-2020);	ТР
				- На поручнях отсутствует рельефное обозначение этажей. (п.6.2.12 СП 59.13330-2020);	С			- Нанести на боковые, внешние по отношению к маршу, поверхности поручней рельефные обозначения этажей. (п.6.2.12 СП 59.13330.2020);	ТСР
				- На ребрах ступеней отсутствует закругление радиусом не более 0,02м. (п. 6.2.8 СП 59.13330-2020);	О, С, Г, У			- Реконструировать лестничные марши для обеспечения закругления ребер ступеней. (п.6.2.8 СП 59.13330-2020);	Рек
				- На проступях краевых ступеней лестничных маршей отсутствуют контрастные тактильные противоскользящие полосы. (п.6.2.8 СП 59.13330-2020);	С			- Нанести на проступи краевых ступеней лестничного марша одну или несколько тактильных противоскользящих полос, контрастных с поверхностью ступени, общей шириной 0,08-0,1м. (п.6.2.8 СП 59.13330-2020);	ТСР, ТР
				- Недостаточный уровень освещенности на уровне ступеней (норм.: не менее 100лк; факт: 25лк) (п.4.3, п. 7.6.5 СП 52.13330-2020);	О, С, Г, У			- Обеспечить уровень освещенности на уровне ступеней не менее 100лк. (п.4.3, п. 7.6.5 СП 52.13330-2020);	
3.3	Пандус (внутри)	Нет							---

	(внутри)	Н	---	---	Н	---	---	---	
3.4	Лифт пассажирский (или подъемник)	ЕСТЬ	---	45	---	---	---	---	ТСП
	<p>- На боковых поверхностях дверных проемов выходов из лифтов отсутствует цифровое обозначение этажа. (п. 6.2.16 СП 59.13330-2020);</p> <p>- На стенах напротив кабин лифтов отсутствует цифровое обозначение этажа. (п. 6.2.16 СП 59.13330-2020);</p>	С							<p>- Установить на боковых поверхностях дверных проемов выходов из лифтов на высоте 1,5 м от уровня пола пиктограммы с обозначением номера этажа рельефными цифрами, продублированными шрифтом Брайля. (п. 6.2.13 СП 59.13330-2020);</p> <p>- Установить на стенах напротив кабин лифтов на высоте 1,5 м визуальные таблички с обозначением этажа с высотой цифр не менее 0,1 и не более 0,2 м, контрастное по отношению к цвету поверхности стены. (п. 6.2.16 СП 59.13330-2020);</p> <p><u>Рекомендуется:</u></p> <p>- Оборудовать лифты автоматическим речевым оповещателем направления движения лифта и номера этажа, на котором совершена остановка кабины. (п. 6.2.16 СП 59.13330-2020);</p>
3.5	Дверь	ЕСТЬ	---	---	---	---	---	К, О, С	ТР
								К, С	КР
									<p>- Устранить дверные пороги и перепады высот (п.6.2.4 СП 59.13330-2020);</p> <p><u>Рекомендуется:</u></p> <p>- Выполнить контрастную маркировку дверных проемов и ручек.</p> <p>- Провести замену дверных блоков (при необходимости распи-</p>

3.6	Путь (пути) движения внутри здания (в т.ч. пути эвакуации)	---	46 - 49	<p>- Поручни внутренних лестниц на путях эвакуации не контрастируют с окружающей средой. (п.6.2.29 СП 59.13330-2020);</p>	<p>К, О, С, Г, У</p>	<p>рить проемы) для достижения ширины дверного проема или дверных полотен от 0,9 до 1,2м. в чистоте с порогом высотой не более 0,014 м. (п.6.2.4 СП 59.13330-2020);</p> <p><u>Рекомендуется:</u></p> <p>- Установить дверные доводчики с функцией фиксации в открытом положении, задержки закрытия не менее 20с., регулировки скорости закрывания. (п.6.1.5 СП 59.13330-2020);</p> <p>- Окрасить опорные поручени внутренних лестниц на путях эвакуации в контрастный с окружающей средой цвет. (п.6.2.29 СП 59.13330-2020);</p>	ТР
				<p>- Отсутствие эвакуационные ступля для эвакуации инвалидов категории К, О со 2-го этажа. (п.4.3 СП 59.13330-2020);</p>	<p>К, О</p>	<p>- Обеспечить наличие эвакуационных ступль для эвакуации инвалидов категории К, О со 2-го этажа. (п.4.3 СП 59.13330-2020);</p>	ТСР
				<p>- Отсутствуют пожаробезопасные зоны на уровне 2 этажа. (п. 6.2.25 СП 59.13330-2020);</p>	<p>К, О, С, Г, У</p>	<p>- Организовать пожаробезопасные зоны на уровне 2 этажа в соответствии с СП 59.13330-2020. (п. 6.2.25 СП 59.13330-2020);</p>	Рек
				<p>- Недостаточная ширина дверных полотен на путях эвакуации. (п.6.2.21 СП 59.13330-2020);</p> <p>- Высота порогов и перепадов высот на путях эвакуации выше допустимой высоты (не более:</p>	<p>К, О, С</p>	<p>- Произвести замену дверных блоков для достижения ширины проходной части от 0,9 до 1,2м. и высоты не менее 2,1м. в чистоте с</p>	КР

<p>0,014м.). (СП п.6.2.4 СП 59.13330-2020);</p>	<p>- У лестничных маршей внешних лестниц на путях эвакуации отсутствуют ограждения с опорными поручнями в соответствии с ГОСТ Р 51261. (п.5.1.13 СП 59.13330-2020, п. 6.17 СП 118.13330.2012);</p> <p>- Поручни лестниц на путях эвакуации не контрастируют с окружающей средой. (п.6.2.29 СП 59.13330-2020);</p> <p>- На проступях краевых ступеней лестничных маршей на путях эвакуации отсутствуют контрастные тактильные противоскользящие полосы. (п.6.2.29 СП 59.13330-2020);</p>	<p>О, С</p>	<p>порогом высотой не более 0,014м. (п.6.2.4 СП 59.13330-2020);</p> <p>- Обустроить лестничные марши внешних лестниц на путях эвакуации непрерывным ограждением с поручнями на высоте 0,5 (для эвакуации детей дошкольного возраста), 0,7 и 0,9 м. с травмбезопасным горизонтальным завершением по ГОСТ Р 51261-2017. (п.5.1.13 СП 59.13330-2020, п. 6.17 СП 118.13330.2012);</p> <p>- Окрасить опорные поручни внутренних лестниц на путях эвакуации в контрастный с окружающей средой цвет. (п.6.2.29 СП 59.13330-2020);</p> <p>- Нанести на проступи краевых ступеней лестничного марша одну или несколько тактильных противоскользящих полос, контрастных с поверхностью ступени, общей шириной 0,08-0,1м. . (п.6.2.29 СП 59.13330-2020);</p>	<p>КР</p>
<p>0,014м.). (СП п.6.2.4 СП 59.13330-2020);</p>	<p>- У наружных эвакуационных лестниц отсутствуют опорные поручни в соответствии с ГОСТ Р 51261. (п.6.2.30, п.5.1.13 СП 59.13330-2020);</p> <p>- На проступях краевых ступеней лестничных маршей на путях эвакуации отсутствуют контрастные тактильные противоскользящие полосы. (п.6.2.29 СП 59.13330-2020);</p>	<p>О, С</p>	<p>- Обустроить лестничные марши внешних лестниц на путях эвакуации непрерывным ограждением с поручнями на высоте 0,5 (для эвакуации детей дошкольного возраста), 0,7 и 0,9 м. с травмбезопасным горизонтальным завершением по ГОСТ Р 51261-2017. (п.5.1.13 СП 59.13330-2020, п. 6.17 СП 118.13330.2012);</p> <p>- Окрасить опорные поручни внутренних лестниц на путях</p>	<p>КР</p>

						<p>эвакуации в контрастный с окружающей средой цвет. (п.6.2.29 СП 59.13330-2020);</p> <p>- Нанести на проступи краевых ступеней лестничного марша одну или несколько тактильных противоскользящих полос, контрастных с поверхностью ступени, общей шириной 0,08-0,1м. (п.6.2.29 СП 59.13330-2020);</p> <p>- Устранить нарушения в соответствии с частями СП 59.13330-2020, в результате применения которых на обязательной основе обеспечивается соблюдение требований Федерального закона "Технический регламент о безопасности зданий и сооружений".</p>	<p>ТСР, ТР, КР, Рек</p>
Общие требования к зоне							

II Заключение по зоне:

Наименование структурно-функциональной зоны	Состояние доступности* (к пункту 3.4 Акта обследования ОСИ)	Приложение		Рекомендации по адаптации (вид работы)** к пункту 4.1 Акта обследования ОСИ
		№ на плане	№ фото	
Путь (пути) движения внутри здания (в т.ч. пути эвакуации)	ДЧ-И (Г, У) ДУ-И (К, О, С)	---	34 - 49	Рек

* указывается: ДП-В - доступно полностью всем; ДП-И (К, О, С, Г, У) - доступно полностью избирательно (указать категорию инвалидов); ДЧ-В - доступно частично всем; ДЧ-И (К, О, С, Г, У) - доступно частично избирательно (указать категорию инвалидов); ДУ - доступно условно, ВНД - недоступно

** указывается необходимые виды работ по адаптации (в соответствии с классификатором): ТСР - технические средства реабилитации по ОКС 11.180 ОКП 94 0100; ТР - текущий ремонт; ПСД - подготовка проектно-сметной документации; КР - капитальный ремонт; Рек - реконструкция; Стр - строительство; Орг - организация альтернативной формы обслуживания и другие организационные мероприятия

*** указывается один из вариантов: не нуждается; ремонт (текущий, капитальный); индивидуальный; решения невозможны - организация альтернативной формы обслуживания

Комментарий к заключению: _____

I Результаты обследования:

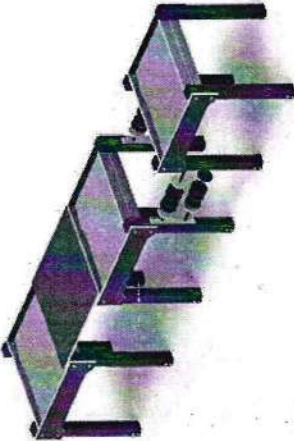
4. Зоны целевого назначения здания (целевого посещения объекта): КОУ «Излучинская школа-интернат» по адресу: 628634, Тюменская область, ХМАО-Югра, Нижневартовский район, пгт. Излучинск, ул. Савкинской, д. 29.
(наименование объекта, адрес)

№	Наименование функционального элемента	Наличие элемента			Выявленные нарушения и замечания		Работы по адаптации объектов	
		ЕСТЬ/НЕТ	№ на лане	№ фото	Содержание	Значимо для инвалида (категория)	Содержание	Виды работ **
4.1	Кабинетная форма обслуживания	ЕСТЬ	---	50 - 51	- Стулья и кресла индивидуального использования не обеспечивают комфортное использование для инвалидов категории О. (п.6.4.4 СП 59.13330-2020);	О	- Установить стулья и кресла индивидуального использования для инвалидов категории О с подлокотниками и опорой для спины. (п.6.4.4 СП 59.13330-2016);	ТР
					- Столы индивидуального использования не обеспечивают комфортное использование для инвалидов категории К. (п.8.1.7 СП 59.13330-2020);	К	- Установить столы индивидуального использования для инвалидов категории К. Ширина и высота проема для ног должны быть не менее 0,75м., глубина - не менее 0,5м. (п.8.1.7 СП 59.13330-2020);	ТР
4.2	Зальная форма обслуживания	ЕСТЬ	---	52 - 57	- Стулья и кресла индивидуального использования не обеспечивают комфортное использование для инвалидов категории О. (п.6.4.4 СП 59.13330-2020);	О	- Установить стулья и кресла индивидуального использования для инвалидов категории О с подлокотниками и опорой для спины. (п.6.4.4 СП 59.13330-2016);	ТР
					- Столы индивидуального использования не обеспечивают комфортное использование для	К	- Установить столы индивидуального использования для инвали-	ТР

- Столы индивидуального использования не обеспечивают комфортное использования для инвалидов категории К	К	- Условий использования для инвалидов
<p>инвалидов категории К, (п.8.1.7 СП 59.13330-2020);</p> <p>- Ступень сцены в актовом зале превышает максимально-допустимую высоту ступеней (норм.: макс. 0,17м., факт: 0,21м.). (п.6.2.8 СП 59.13330-2020);</p> <p>- Лестница сцены не имеет ограждения с двухуровневыми опорными поручнями. (п.8.6.7 СП 59.13330-2020);</p> <p>- Не предусмотрен пандус на сцену. (п.8.6.7 СП 59.13330-2020);</p>	К, О, С	<p>лидов категории К. Ширина и высота проема для ног должны быть не менее 0,75м., глубина – не менее 0,5м. (п.8.1.7 СП 59.13330-2020);</p> <p>- Реконструировать ступени сцены с приведением к нормативной глубине и высоте ступеней, а также обеспечить закругление ребер ступеней. (п.6.2.8 СП 59.13330-2020);</p> <p>- Обустроить лестницу сцены ограждением с трехуровневыми поручнями на высоте 0,5 (для детей дошкольного возраста), 0,7 и 0,9 м. с травмобезопасным горизонтальным завершением по ГОСТ Р 51261-2017. (п.8.6.7 СП 59.13330-2020, п. 6.17 СП 118.13330.2012);</p> <p>- Обстроить стационарный или инвентарный пандус на сцену с двухуровневым ограждением с одной стороны и уклоном не более 8%. (п.8.6.7 СП 59.13330-2020);</p>
<p>- Песочницы не обеспечивают комфортное использование для инвалидов категории К, О. (п.8.2.1 СП 59.13330-2020);</p>	К, О	<p>- Установить адаптированные песочницы. (п.8.2.1 СП 59.13330-2020);</p>

Рек

КР

			
<p>- Навесы не имеют искусственного освещения. (п.8.2.1 СП 59.13330-2020);</p> <p>- Скамьи навесов не обеспечивают комфортное использование для инвалидов категории О. (п.8.2.1 СП 59.13330-2020);</p>	С	<p>- Обеспечить освещение навесов не менее 50ЛК на поверхности пола. (п.8.2.1 СП 59.13330-2020);</p> <p>- Обеспечить места на скамьях навесов с подлокотниками или разместить индивидуальные стулья с подлокотниками и опорой для спины. (п.6.4.4 СП 59.13330-2020);</p>	ТР
<p>- Навесы имеют перепады высот. (п.8.2.1 СП 59.13330-2020);</p>	К, О, С	<p>Устранить перепады высот плавающим понижением с уклоном не более 1:25/4%. (п.5.1.8 СП 59.13330-2020);</p>	ТР
<p>- На поверхности детской игровой инфраструктуры используются покрытия из рыхлых материалов. (п.5.1.7, 5.1.11 СП 59.13330-2020);</p>	К, О, С	<p>- Обустроить на поверхности детской игровой инфраструктуры покрытия из твердых и травмобезопасных материалов (травмобезопасное покрытие из резиновой крошки/плитки). (п. 5.1.7, 5.1.11 СП 59.13330-2020);</p>	КР
<p>- Спортивная инфраструктура не доступна инвалидам категории К, О, С. (п.4.3 СП 59.13330-2020; Ст. 3.1 ФЗ-181 «О социальной защите инвалидов»);</p>	К, О, С	<p>- Адаптировать существующую спортивную инфраструктуру для инвалидов категории О, С:</p> <p>А) установить тактильную мнемосхему;</p> <p>Б) устранить перепады высот по-</p>	КР

		верхности площадки (обустроить)					
			<p>травмобезопасное покрытие); Г) обустроить опорные поручни по краям спортивной инфраструктуры.</p> <p>- Организовать спортивную инфраструктуру для инвалидов категории К с навесами и местами отдыха в соответствии с п.5.3.1 СП 59.13330-2020;</p>				
4.3	Прилавочная форма обслуживания	ЕСТЬ	58	- Нарушения отсутствуют.	---	---	---
4.4	Форма обслуживания с перемещением по маршруту	НЕТ	---	---	---	---	---
4.5	Кабина индивидуального обслуживания	НЕТ	---	---	---	---	---
4.6	Жилые помещения	ЕСТЬ	59	- Стулья и кресла индивидуального использования не обеспечивают комфортное использование для инвалидов категории О. (п.6.4.4 СП 59.13330-2020);	О	---	- Установить стулья и кресла индивидуального использования для инвалидов категории О с подлокотниками и опорой для спины. (п.6.4.4 СП 59.13330-2016);
			60				- Столы индивидуального использования не обеспечивают комфортное использование для
							ТР
							ТР

II Заключение по зоне:

Наименование структурно-функциональной зоны	Состояние доступности* (к пункту 3.4 Акта обследования ОСИ)	Приложение		Рекомендации по адаптации (вид работы)** к пункту 4.1 Акта обследования ОСИ
		№ на плане	№ фото	
Зона целевого назначения здания (целевого посещения объекта)	ДЧ-И (С, Г, У) ДУ-И (К, О)	---	50 - 60	Рек

* указывается: ДП-В - доступно полностью всем; ДП-И (К, О, С, Г, У) - доступно полностью избирательно (указать категорию инвалидов); ДЧ-В - доступно частично всем; ДЧ-И (К, О, С, Г, У) - доступно частично избирательно (указать категорию инвалидов); ДУ - доступно условно, ВНД - недоступно

** указывается необходимые виды работ по адаптации (в соответствии с классификатором): ТСР - технические средства реабилитации по ОКС 11.180 ОКП 94 0100; ТР - текущий ремонт; ПСД - подготовка проектно-сметной документации; КР - капитальный ремонт; Рек - реконструкция; Стр - строительство; Орг - организация альтернативной формы обслуживания и другие организационные мероприятия

*** указывается один из вариантов: не нуждается, ремонт (текущий, капитальный), индивидуальное решение с ТСР, технические решения невозможны - организация альтернативной формы обслуживания

Комментарий к заключению:

1 Результаты обследования:

5. Санитарно-гигиенических помещений: КОУ «Издучинская школа-интернат» по адресу: 628634, Тюменская область, ХМАО-Югра, Нижневартовский район, штг. Издучинск, ул. Савкинская, д. 29.

(наименование объекта, адрес)

№	Наименование функционального элемента	Наличие элемента			Выявленные нарушения и замечания	Значимо для инвалида (категория)	Работы по адаптации объектов	
		есть/нет	№ на плане	№ фото			Содержание	Виды работ **
5.1	Туалетная комната	есть	--	61 - 70	<p>- Туалетные комнаты общего пользования не приспособлены для использования инвалидами категории С, О (п.6.3.1 СП 59.13330-2020):</p> <p>А) мнемосхемы санузлов отсутствуют или установлены внутри помещений;</p> <p>Б) отсутствуют опорные поручни раковин и унитазов.</p>	О, С	<p>- Обеспечить доступность общих помещений для инвалидов категории С, О: выполнить контрастную маркировку дверных проемов, установить или перенести мнемосхемы санузлов, установить опорные поручни для раковин и унитазов в соответствии с СП 136.13330.2012, ГОСТ Р 51261. (п.6.3.1 СП 59.13330-2020);</p>	ТСР, ТР
					<p>- В универсальной кабине корпуса школы:</p> <p>А) отсутствует свето-звуковая сигнализация об эвакуации в случае ЧС. (п.6.2.32, п.6.5.5 СП 59.13330.2020);</p> <p>Б) у двери отсутствует запирающее устройство со знаком индикации «занято / свободно». (п.6.3.9 СП 59.13330.2020);</p>	К, О, С, Г, У	<p>- В универсальной кабине корпуса школы:</p> <p>А) обустроить в универсальной свето-звуковую сигнализацию об эвакуации в случае ЧС. (п.6.2.32, п.6.5.5 СП 59.13330.2020);</p> <p>Б) оборудовать дверь запирающе-</p>	ТСР, ТР

со знаком индикации «занято/свободно»;
(п.6.3.9 СП 59.13330-2020);

Б) оборудовать дверь запирающе-

В) отсутствует информационная табличка помещения (тактильная мнемосхема). (п.6.3.6 СП 59.13330-2020);
Г) отсутствует свободное пространство диаметром 1,4м. у раковины для маневрирования инвалида категории К. (п.6.3.3 СП 59.13330-2020);
Д) отсутствует свободное пространство для ног под раковиной для инвалидов категории К. (п.6.3.3 СП 59.13330-2020);
Е) ручка зеркала располагается на высоте более 1,1м. (п.6.4.2 СП 59.13330-2020);
Ж) опорные поручни унитаза располагаются не в соответствии с ГОСТ Р 51261.
З) кнопка вызова помощи располагается на высоте более 1,1м. (п.6.4.2 СП 59.13330-2020);
И) отсутствуют крючки для одежды. (п.6.3.3 СП 59.13330-2020);

щим устройством со знаком индикации «занято/свободно», с возможностью открывания наружи в экстренных случаях. (п.6.3.9 СП 59.13330-2020);
В) установить со стороны ручки информационную табличку помещения (тактильная мнемосхема), расположенную на высоте от 1,2 до 1,6 м от уровня пола и на расстоянии 0,1-0,5 м от края двери. (п.6.3.6 СП 59.13330-2020);
Г) освободить помещение от мебели, переместить унитаз максимально к стене и в бок. (п.6.3.3 СП 59.13330-2020);
Д) демонтировать пьедестал раковины. (п.6.3.3 СП 59.13330-2020);
Е) переместить зеркало на уровень ниже не менее 1,1м. (п.6.4.2 СП 59.13330-2020);
Ж) переместить опорные поручни унитаза в соответствии с ГОСТ Р 51261.
З) разместить кнопку вызова помощи с боку унитаза на высоте 0,85м.. (п.6.4.2 СП 59.13330-2020);
И) установить крючки для одежды на высоте 1,1м. (п.6.3.3 СП 59.13330-2020);

- В универсальной кабине корпуса интерната:
А) отсутствует свето-звуковая сигнализация об эвакуации в случае ЧС. (п.6.2.32, п.6.5.5 СП 59.13330-2020);
Б) у двери отсутствует запирающее устройство

- В универсальной кабине корпуса интерната:
А) обустроить в универсальной свето-звуковую сигнализацию об эвакуации в случае ЧС. (п.6.2.32, п.6.5.5 СП 59.13330-2020).

<p>(п.6.3.9 СП 59.13330.2020);</p> <p>В) отсутствует информационная табличка помещения (тактильная мнемосхема). (п.6.3.6 СП 59.13330-2020);</p> <p>Г) отсутствует свободное пространство диаметром 1,4м. у раковины для маневрирования инвалида категории К. (п.6.3.3 СП 59.13330-2020);</p> <p>Д) отсутствует свободное пространство для ног под раковиной для инвалидов категории К. (п.6.3.3 СП 59.13330-2020);</p> <p>Е) ручка зеркала располагается на высоте более 1,1м. (п.6.4.2 СП 59.13330-2020);</p> <p>Ж) отсутствует второй поручень унитаза, а также опорный поручень унитаза располагаются не в соответствии с ГОСТ Р 51261.</p> <p>З) отсутствуют крючки для одежды. (п.6.3.3 СП 59.13330-2020);</p>		<p>Б) оборудовать дверь запирающим устройством со знаком индикации «занято/свободно», с возможностью открывания снаружи в экстренных случаях. (п.6.3.9 СП 59.13330.2020);</p> <p>В) установить со стороны ручки информационную табличку помещения (тактильная мнемосхема), расположенную на высоте от 1,2 до 1,6 м от уровня пола и на расстоянии 0,1-0,5 м от края двери. (п.6.3.6 СП 59.13330-2020);</p> <p>Г) освободить помещение от мебели, переместить унитаз максимально в угол. (п.6.3.3 СП 59.13330-2020);</p> <p>Д) демонтировать пьедестал раковины. (п.6.3.3 СП 59.13330-2020);</p> <p>Е) переместить зеркало на уровень не менее 1,1м. (п.6.4.2 СП 59.13330-2020);</p> <p>Ж) установить откидной опорный поручень и переместить существующий опорный поручень унитаза в соответствии с ГОСТ Р 51261.</p> <p>З) установить крючки для одежды на высоте 1,1м. (п.6.3.3 СП 59.13330-2020);</p> <p>И) разместить кнопку вызова помощи с боку унитаза на высоте 0,85м.. (п.6.4.2 СП 59.13330-2020);</p>	<p>ТСР, Рек</p>
<p>- Расстояние между универсальными кабинами и зонами целевого посещения более 40м. (п.6.3.2</p>	<p>К, О, С, Г, У</p>	<p>- Обустраивать универсальные кабины в соответствии с требованиями:</p>	

и зонами целеро...
СП 59.13330-2020);

ЯМИ:

- Отсутствует универсальная кабина на втором этаже корпуса школы. (п.6.3.2 СП 59.13330-2020);
- Отсутствуют универсальные кабины на втором этаже корпуса интерната. (п.6.3.2 СП 59.13330-2020);

А) обеспечить свободное пространство в кабине диаметром 1,4м. для разворота кресла-коляски (п.6.3.3 СП 59.13330-2020);
Б) обеспечить сбоку унитаза пространство шириной не менее 0,8м. для размещения кресла-коляски (п.6.3.3 СП 59.13330-2020);
В) оборудовать кабину стационарными и откидными опорными поручнями раковин и унитазов, откидным сиденьем, крючками для одежды в соответствии с СП 136.13330.2012, ГОСТ Р 51261 (п.6.3.3 СП 59.13330-2020);
Г) установить унитаз с опорой для спины, высотой – 0,45–0,5м. (от уровня пола до поверхности сидения), длиной – 0,7 м., а также детский унитаз высотой 0,35м. (п.6.3.3 СП 59.13330-2020);
Д) установить раковину на уровне 0,85м. со свободным пространством для ног для инвалидов на креслах-колясках (п.6.3.3 СП 59.13330-2020);
Е) установить со стороны ручки информационную табличку помещения (тактильная мнемосхема), расположенную на высоте от 1,2 до 1,6 м от уровня пола и на расстоянии 0,1–0,5 м от края двери. (п.6.3.6 СП 59.13330-2020);
Ж) установить систему тревожной сигнализации (система вызова помощи) (п.6.3.6 СП 59.13330-

2020);

З) обустроить выключатель освещения с наружи кабины на высоте 0,85- 1,1 м от уровня пола (п.6.4.2 СП 59.13330-2020);

И) обустроить в универсальной кабине аварийное освещение, свето-звуковую сигнализацию об эвакуации в случае ЧС. (п.6.2.32, п.6.5.5 СП 59.13330.2020);

К) оборудовать дверь забирающим устройством со знаком индикации «занято/свободно», с возможностью открывания снаружи в экстренных случаях (п.6.3.9 СП 59.13330.2020).

Рекомендуется:

- Выполнить контрастную маркировку дверных проемов и ручек;
- Оборудовать доступные для инвалидов категории К туалетные комнаты поворотными зеркалами. (Приложение Г (обязательное, рис.Г.15, СП 59.13330-2020);
- Оборудовать туалетные комнаты смесителями с автоматическими сенсорными кранами бесконтактного типа. (п.6.3.9 СП 59.13330-2020);

- Оборудовать дверь в санузел с внутренней стороны ручкой-поручнем по рисунку Г.6 СП 136.13330-2012. (п.6.3.9 СП 59.13330-2020);

- Установить дверные доводчики

		<p>с функцией фиксации в открытом положении, задержки закрытия не менее 20с., регулировки скорости закрытия. (п.6.1.5 СП 59.13330-2020);</p> <p>- Установить систему двусторонней связи со звуковыми и визуальными аварийными сигнальными устройствами, красным пультком, а также с визуальной, звуковой и (или) вибрационной индикацией срабатывания. (п.6.5.8 СП 59.13330-2020);</p>	<p>ТСП, ТР</p>
<p>- Недостаточный уровень освещенности на поверхности пола (норм.: не менее 100ЛК; факт.: 20-74ЛК). (п.6.2.32 СП 59.13330-2020);</p>	<p>К, О, С, Г, У</p>	<p>- Обеспечить уровень освещенности на поверхности пола не менее 100ЛК. (п.6.2.32 СП 59.13330-2020);</p>	
<p>- Умывальные столовой не доступны инвалидам категории К, О.</p>	<p>К, О</p>	<p>- Демонтировать пьедесталы раковин. (п.6.3.3 СП 59.13330-2020);</p> <p>- Оборудовать раковины стационарными опорными поручнями. (п.6.3.3 СП 59.13330-2020);</p>	
<p>5.2 Душевая/ванная комната</p>	<p>71 - 72</p>	<p>- В доступной душевой корпуса школы:</p> <p>А) обустроить дверной проем шириной не менее 0,9м. и высотой не менее 2,1м. (п.6.2.4 СП 59.13330-2020);</p> <p>Б) реконструировать пандус с целью организации уклона не более 5% и организацией поручней по ГОСТ Р 51261-2017. (п.6.2.9, п.6.2.11 СП 59.13330-2020);</p>	<p>К, О, С</p>

<p>эвакуации в случае ЧС. (п. 6.3.6, 6.5.8 СП 59.13330.2020); Д) отсутствуют крючки для одежды. (п.6.3.3 СП 59.13330-2020);</p>		<p>В) установить систему тревожной сигнализации со шнурком (система вызова помощи). (п.6.3.6 СП 59.13330-2020); Г) обустроить свето-звуковую сигнализацию об эвакуации в случае ЧС. (п.6.2.32, п.6.5.5 СП 59.13330.2020); Д) установить крючки для одежды на высоте 1,1м. (п.6.3.3 СП 59.13330-2020);</p>	
<p>- Существующие душевые корпуса интерната не приспособлены для самостоятельного использования инвалидами категории К, О, С. (п.6.3.1 СП 59.13330-2020);</p>	<p>К, О, С</p>	<p>- <u>Организовать доступные открытые душевые в соответствии с требованиями:</u> А) установить в душевой откидное сиденье, опорные ручки и крючки для одежды и костылей (п.6.3.5 СП 59.13330-2020); Б) обеспечить габариты поддона (трапа) не менее 0,9x1,5м. и отсутствие порогов (п.6.3.5 СП 59.13330-2020); В) обустроить противоскользящее покрытие в душевой (п.6.3.5 СП 59.13330-2020); Г) установить со стороны ручки информационную табличку помещения (тактильная меморисхема), расположенную на высоте от 1,2 до 1,6 м от уровня пола и на расстоянии 0,1-0,5 м от края двери. (п.6.3.6 СП 59.13330-2020); Д) установить систему тревожной сигнализации со шнурком (система вызова помощи) (п.6.3.6</p>	<p>ТСР, КР</p>

5.3	Бытовая комната (гардеробная)	73 - 74	---	ЕЗ	<p>- Скамьи для переодевания не обеспечивают комфортное использование для инвалидов категории К, О. (п. 8.5.11 СП 59.13330.2016);</p> <p>- Высота проходной части в гардероб менее 2,1 м. (п.6.2.4 СП 59.13330-2020);</p> <p>- Крючки для одежды располагаются на недостаточной высоте для инвалидов категории К и малозаметны для инвалидов категории С. (п.6.4.2 СП 59.13330-2020);</p>	К, О	<p>СП 59.13330-2020);</p> <p>Е) обустроить выключатель освещения с наружи душевой на высоте 0,85- 1,1 м от уровня пола (п.6.4.2 СП 59.13330-2020);</p> <p>Ж) обустроить в доступной душевой свето-звуковую сигнализацию об эвакуации в случае ЧС. (п.6.2.32, п.6.5.5 СП 59.13330-2020);</p> <p>З) оборудовать дверь запирающим устройством со знаком индикации «занято/свободно», с возможностью открывания снаружи в экстренных случаях (п.6.3.9 СП 59.13330-2020);</p> <p>- Разместить в гардеробах пристенные скамьи ШхДхВ не менее - 0,6м.х0,8м.х0,5м. (п. 8.5.11 СП 59.13330.2020);</p>	ТР	ТР
	Общие требования	---	---	---		К, О, С	<p>- Разместить часть крючков для одежды на высоте 1,1м., увеличить ширину пути движения к ним до 1,2м., выполнить контрастное выделение крючков для одежды. (п.6.4.2 СП 59.13330-2016);</p> <p>- Увеличить высоту проходной части входа в гардероб. (п.6.2.4 СП 59.13330-2020);</p> <p><u>Рекомендуется:</u></p> <p>- Выполнить контрастное выделение проема входа в гардероб.</p>	---	ТСП, ТР, Рек

к зоне					на обязательной основе обеспечивается соблюдение требований Федерального закона "Технический регламент о безопасности зданий и сооружений".
--------	--	--	--	--	---

II Заключение по зоне:

Наименование структурно-функциональной зоны	Состояние доступности* (к пункту 3.4 Акта обследования ОСИ)	Приложение		Рекомендации по адаптации (вид работы)** к пункту 4.1 Акта обследования ОСИ
		№ на плане	№ фото	
Санитарно-гигиенические помещения	ДЧ-И (Г, У) ДУ-И (К, О, С)	---	61 - 72	Рек

* указывается: ДП-В - доступно полностью всем; ДП-И (К, О, С, Г, У) - доступно полностью избирательно (указать категорию инвалидов); ДЧ-В - доступно частично всем; ДЧ-И (К, О, С, Г, У) - доступно частично избирательно (указать категорию инвалидов); ДУ - доступно условно, ВНД - недоступно
 ** указывается необходимые виды работ по адаптации (в соответствии с классификатором): ТСР - технические средства реабилитации по ОКС 11.180 ОКП 94 0100; ТР - текущий ремонт; ПСД - подготовка проектно-сметной документации; КР - капитальный ремонт; Рек - реконструкция; Стар - строительство; Орг - организация альтернативной формы обслуживания и другие организационные мероприятия
 *** указывается один из вариантов: не нуждается; ремонт (текущий, капитальный), индивидуальный; индивидуальное решение с ТСР; технические решения невозможны - организация альтернативной формы обслуживания

Комментарий к заключению: _____

I Результаты обследования:

6. Системы информации на объекте: КОУ «Излучинская школа-интернат» по адресу: 628634, Тюменская область, ХМАО-Югра, Нижневартовский район, пгт. Излучинск, ул. Савкинской, д. 29.

(наименование объекта, адрес)

№	Наименование функционального элемента	Наличие элемента			Выявленные нарушения и замечания		Работы по адаптации объектов		
		есть/нет	№ на плане	№ фото	Значимо для ин-валида (категория)	Содержание	Содержание	Виды работ **	
6.1	Визуальные средства	есть	---	1, 45,	<p>- Отсутствуют визуальные средства информации об объекте. (п.6.5.1 СП 59.13330-2020);</p> <p>- На стенах напротив кабин лифтов отсутствует цифровое обозначение этажа. (п. 6.2.16 СП 59.13330-2020);</p>	<p>К, О, С, Г, У</p>	<p>- Установить тактильно-визуальные таблички учреждения при входах на участок. (п.5.1.1 СП 59.13330-2020);</p> <p>- Установить на стенах напротив кабин лифтов на высоте 1,5 м визуальные таблички с обозначением этажа с высотой цифр не менее 0,1 и не более 0,2 м, контрастное по отношению к цвету поверхности стены. (п. 6.2.16 СП 59.13330-2020);</p>	ТСР	ТСР

6.2	Акустические средства	---	58	С, Г	Г	ТСП	ТСП				
<p>- Отсутствуют символы доступности в следующих местах:</p> <ul style="list-style-type: none"> • входы и выходы, доступные для инвалидов на креслах-колясках; • входы в общественные уборные для информирования инвалидов с нарушением зрения; • доступные санитарно-бытовые помещения для инвалидов на креслах-колясках; • доступные гардеробы, примерочные, раздевалы; • доступные пути эвакуации инвалидов на креслах-колясках; • специальные зоны отдыха и ожидания для инвалидов на креслах-колясках; • пути движения к местам общего сбора МГН в случае экстренных ситуаций; • места общего сбора МГН и доступное место в них для сбора инвалидов на креслах-колясках. (п.6.5.1 СП 59.13330-2020); 				<p>- В санитарно-бытовых помещениях отсутствует свето-звуковая сигнализация об эвакуации в случае ЧС. (п. 6.3.6, 6.5.8 СП 59.13330-2020);</p>	<p>- Контрольно-пропускной пункт (пост охраны) не оснащен системами обеспечения разборчивости звуковой информации для инвалидов категории Г. (п.8.1.7 СП 59.13330-2020);</p>	<p>- Установить тактильно-визуальные знаки доступности (пиктограммы), информации и сигнализации на всем протяжении пути в соответствии с ГОСТ Р 51671, ГОСТ Р 52131. (п.6.5.1 СП 59.13330-2020);</p>	<p>К, О, С, Г, У</p>	<p>С, Г</p>	<p>Г</p>	<p>- Обеспечить наличие на посту охранц портативной индукционной системы для безбарьерного общения с инвалидами категории Г. (п.8.1.7 СП 59.13330-2020); <u>Рекомендуется:</u> - Обеспечить наличие на объекте информационно-коммуникационной системы субтитрирования с индукционным контуром для безбарьерного об-</p>	<p>- Обустроить в санитарно-бытовых помещениях свето-звуковую сигнализацию об эвакуации в случае ЧС. (п.6.3.6, 6.5.8 СП 59.13330-2020);</p>

									контуром для безбарьерного об- щения с инвалидами категории Г.
6.3	Так- тильные средства	---	30, 42,	---	---	---	---	---	(п.8.1.7 СП 59.13330-2020); - Нанести на боковые, внешние по отношению к маршру, поверхности поручней рельефные обозначения этажей. (п.6.2.12 СП 59.13330-2020); - Перевесить тактильные таблички с размещением тактильной информации в диапазоне высот от 1,2 до 1,6м. от уровня поверхности. (п.6.5.9 СП 59.13330-2020); - Установить со стороны ручки информационную табличку помещения (тактильная мнемосхема), расположенную на высоте от 1,2 до 1,6 м от уровня пола и на расстоянии 0,1-0,5 м от края двери. (п.6.3.6 СП 59.13330-2020); <u>Рекомендуется:</u> - Установить в холе, вблизи входа в здания визуальную схему (мнемосхему), отображающую информацию о размещении и назначении помещений в здании. (п.6.5.12 СП 59.13330-2020); - Устранить нарушения в соответствии с частями СП 59.13330-2020, в результате применения которых на обязательной основе обеспечивается соблюдение требований Федерального закона "Технический регламент о безопасности зданий и сооружений".
	Общие требования к зоне	---	---	---	---	---	---	---	ТСП

II Заключение по зоне:

Наименование структурно-функциональной зоны	Состояние доступности* (к пункту 3.4 Акта обследования ОСИ)	Приложение		Рекомендации по адаптации (вид работы)*** к пункту 4.1 Акта обследования ОСИ
		№ на плане	№ фото	
Система информации на объекте (на всех зонах)	ДЧ-И (К, О, Г, У) ДУ-И (С)	---	1, 30, 42, 45, 58	ТСР

* указывается: ДП-В - доступно полностью всем; ДП-И (К, О, С, Г, У) - доступно полностью избирательно (указать категорию инвалидов); ДЧ-В - доступно частично всем; ДЧ-И (К, О, С, Г, У) - доступно частично избирательно (указать категорию инвалидов); ДУ - доступно условно, ВНД - недоступно

** указывается необходимые виды работ по адаптации (в соответствии с классификатором): ТСР - технические средства реабилитации по ОКС 11.180 ОКП 94 0100; ТР - текущий ремонт; ПСД - подготовка проектно-сметной документации; КР - капитальный ремонт; Рек - реконструкция; Спр - строительство; Орг - организация альтернативной формы обслуживания и другие организационные мероприятия

*** указывается один из вариантов: не требуется; ремонт (текстильный, капитальный); индивидуальный; решение с ТСР; технические решения невозможны - организация альтернативной формы обслуживания

Комментарий к заключению: Для удобства чтения детьми тактильных табличек, рекомендуется перенести тактильные таблички на высоту 1,3м. от уровня пола.

Приложение 7
к Акту обследования ОСИ
к Паспорту доступности ОСИ
№ 1 от 10.09.2021г.

Результаты фотофиксации:

Фото № 1



Фото № 2



Фото № 3



Фото № 4

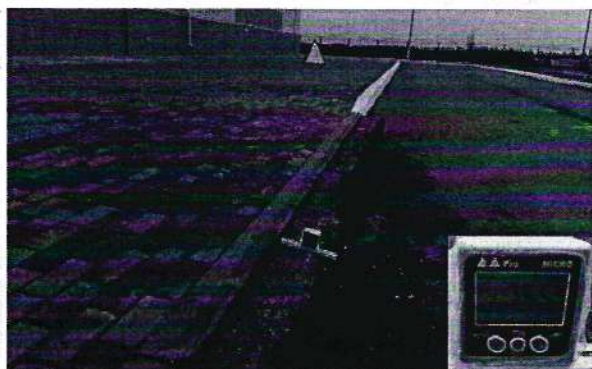


Фото № 5



Фото № 6



Фото № 7

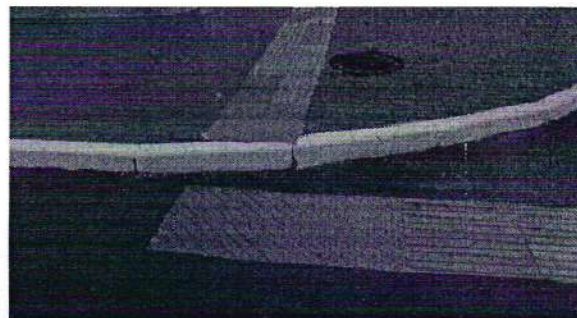


Фото № 8



Φοτο Νο 9



Φοτο Νο 15



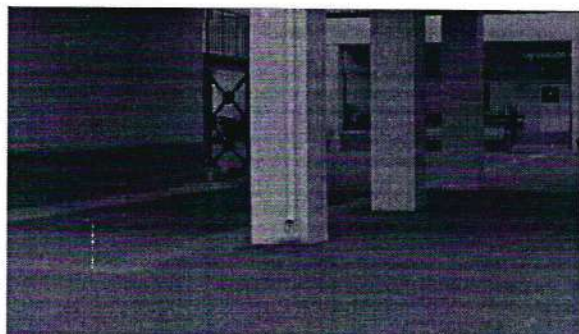
Φοτο Νο 12



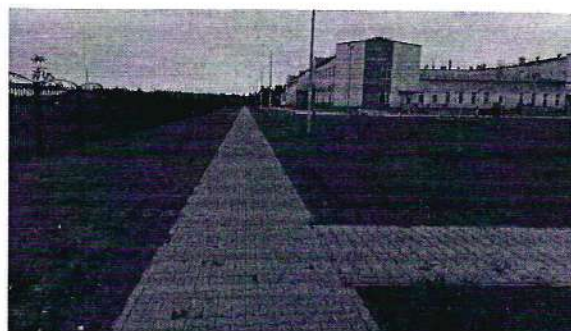
Φοτο Νο 16



Φοτο Νο 13



Φοτο Νο 17



Φοτο Νο 14



Φοτο Νο 18



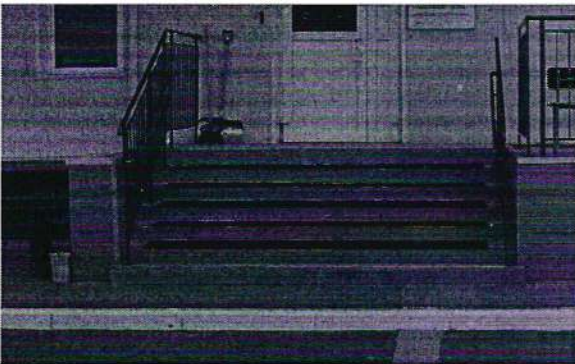
Φοτο Νο 19



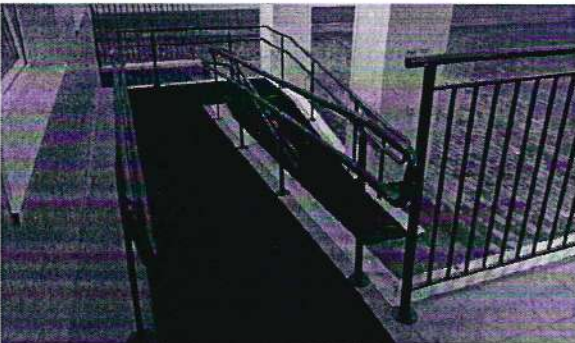
Φοτο Νο 20



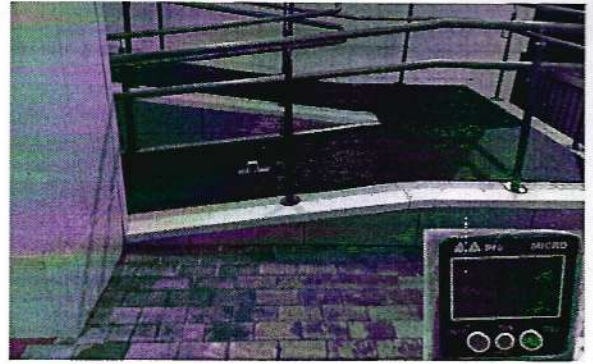
Φοτο Νο 21



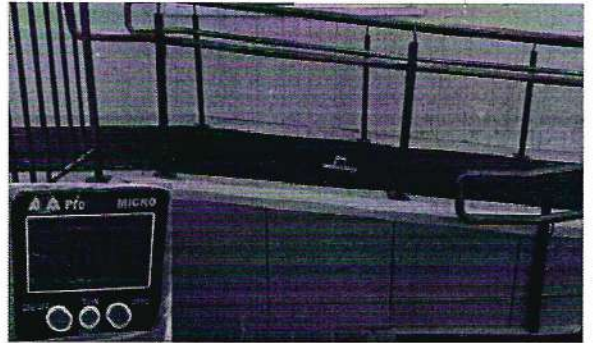
Φοτο Νο 22



Φοτο Νο 23



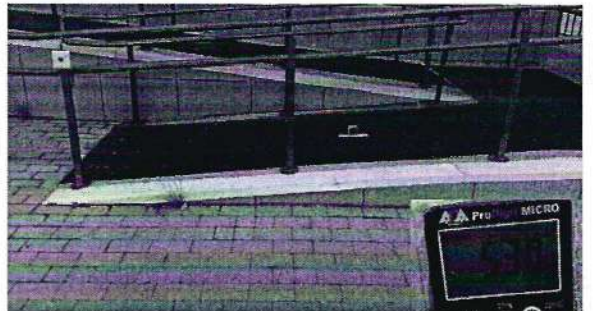
Φοτο Νο 24



Φοτο Νο 25



Φοτο Νο 26



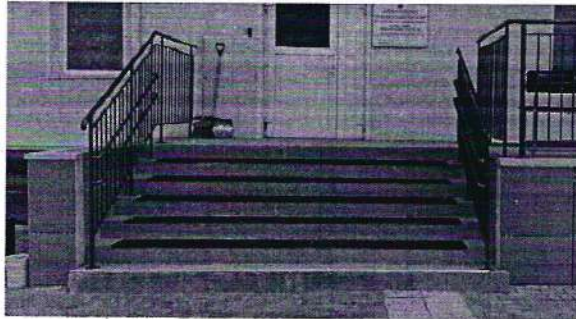
Φοτο Νο 27



Φοτο Νο 28



Φοτο Νο 29



Φοτο Νο 30



Φοτο Νο 31



Φοτο Νο 32



Φοτο Νο 33



Φοτο Νο 34



Φοτο Νο 35



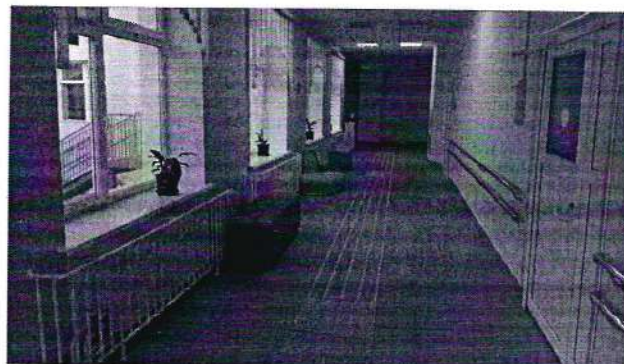
Φοτο Νο 36



Φοτο Νο 37



Φοτο Νο 38



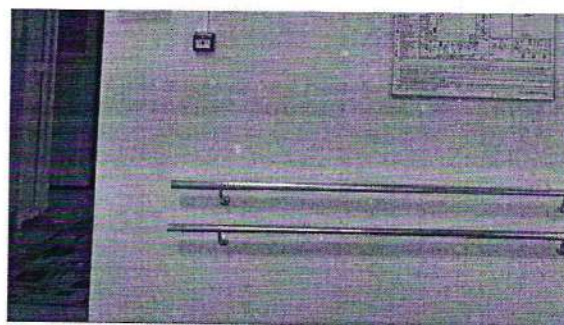
Φοτο Νο 39



Φοτο Νο 40



Φοτο Νο 41



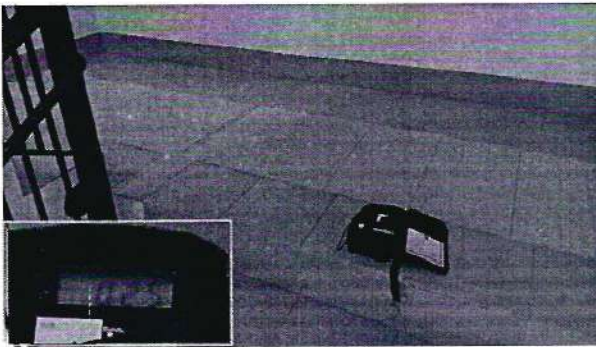
Φοτο Νο 42



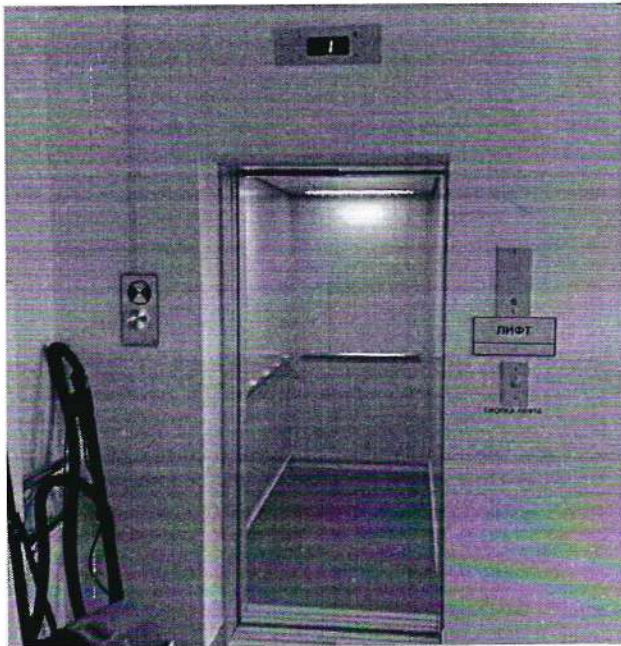
Φοτο Νο 43



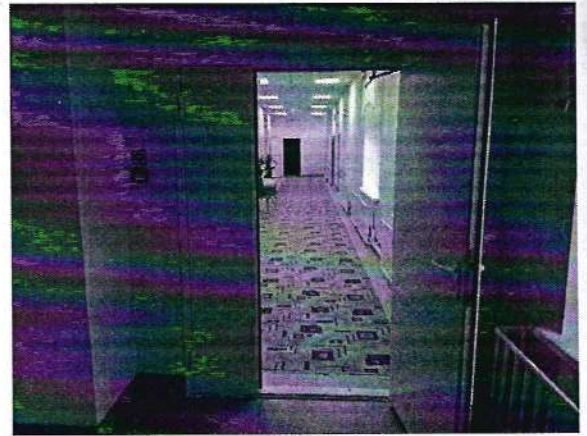
Φοτο Νο 44



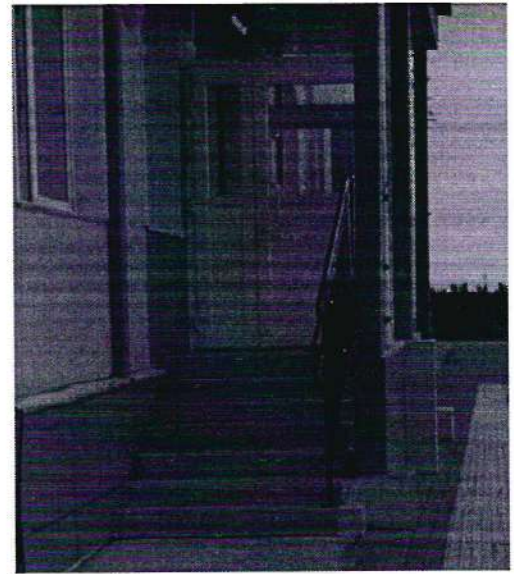
Φοτο Νο 45



Φοτο Νο 46



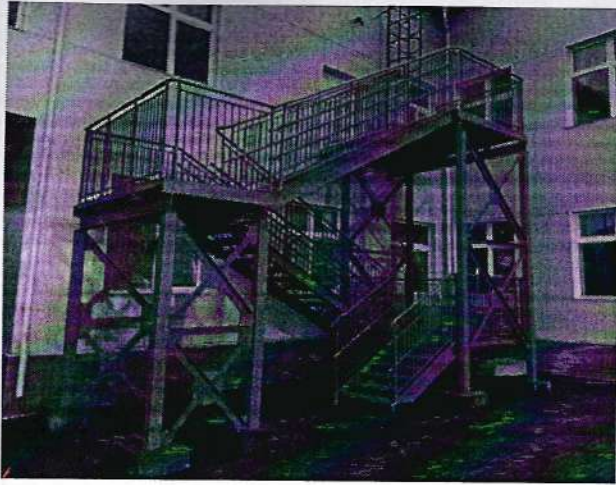
Φοτο Νο 47



Φοτο Νο 48



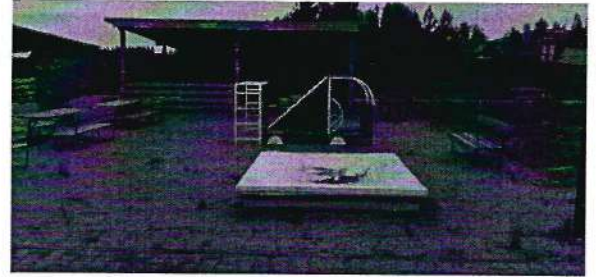
Φοτο Νο 49



Φοτο Νο 52



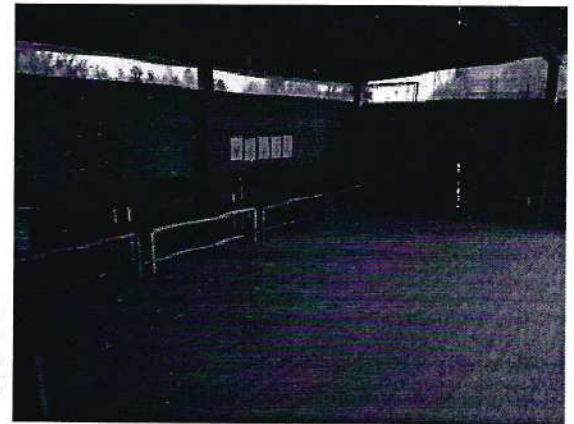
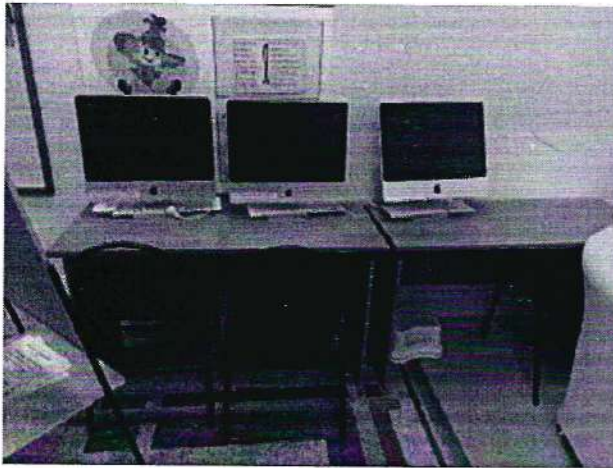
Φοτο Νο 50



Φοτο Νο 53

Φοτο Νο 54

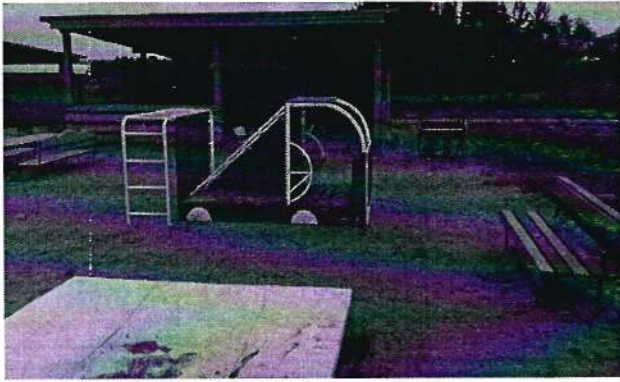
Φοτο Νο 51



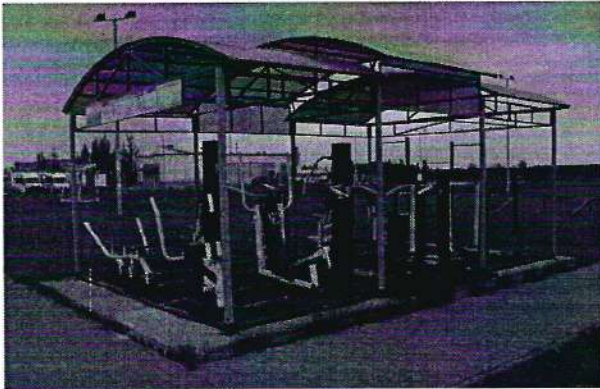
Φοτο Νο 55



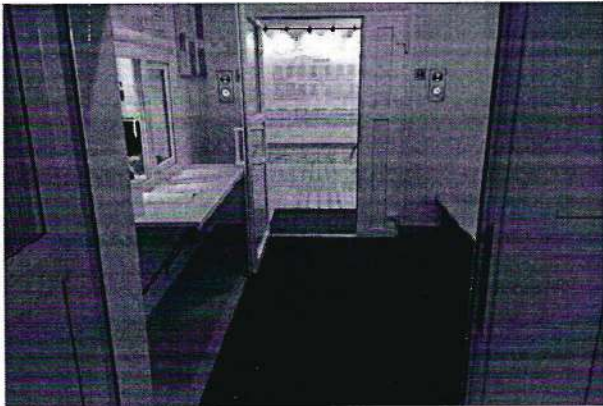
Φοτο Νο 56



Φοτο Νο 57



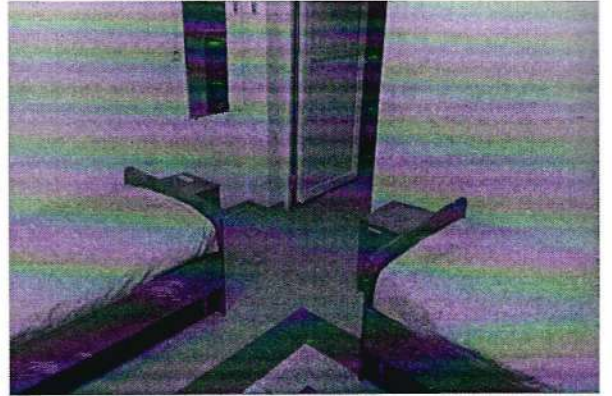
Φοτο Νο 58



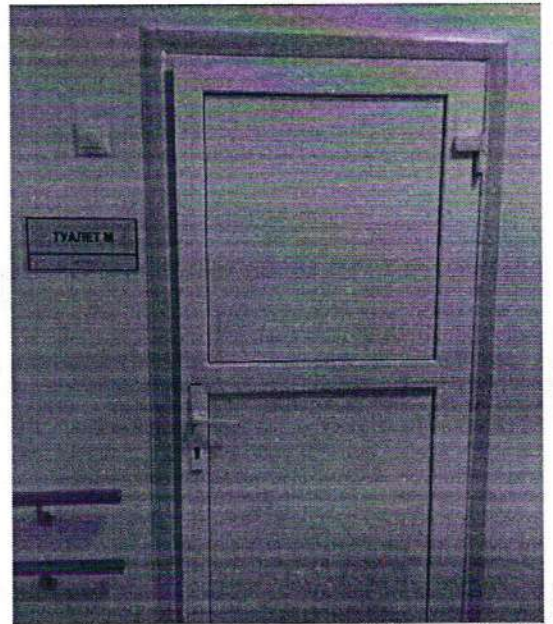
Φοτο Νο 59



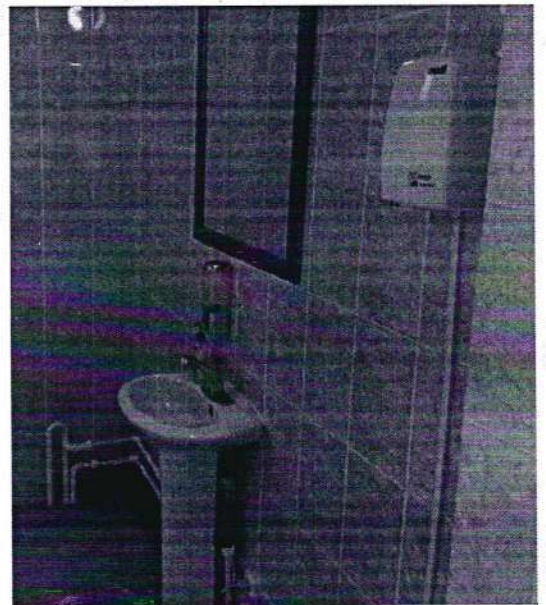
Φοτο Νο 60



Φοτο Νο 61



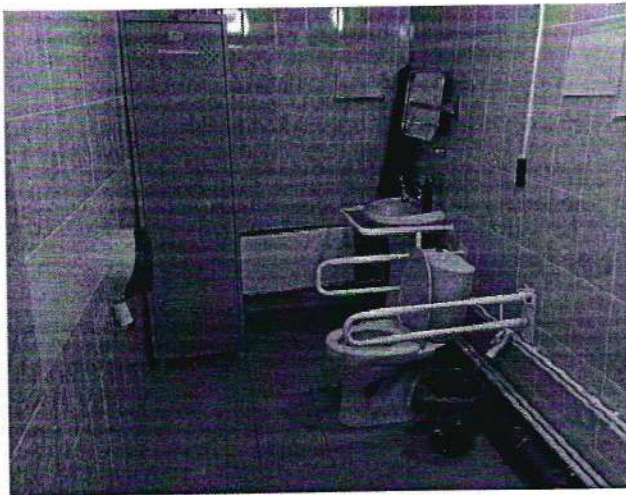
Φοτο Νο 62



Φοτο Νο 63



Φοτο Νο 64



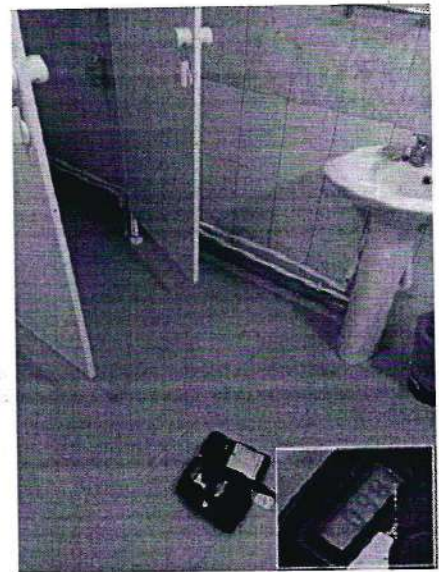
Φοτο Νο 65



Φοτο Νο 66



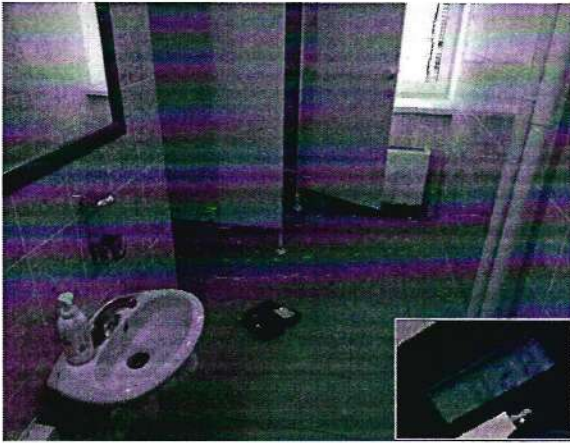
Φοτο Νο 67



Φοτο Νο 68



Φοτο Νο 69



Φοτο Νο 73



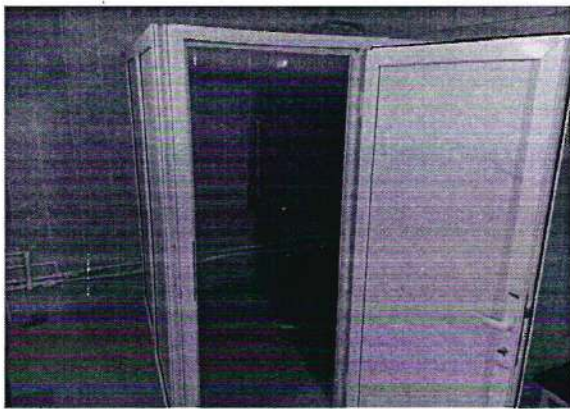
Φοτο Νο 74



Φοτο Νο 70



Φοτο Νο 71



Φοτο Νο 72



ЭКСПЕРТНОЕ ЗАКЛЮЧЕНИЕ:

"О состоянии доступности объекта и предоставляемых услуг в сфере образования для инвалидов и других МГН и возможной адаптации ОСИ"

Ответственные:

О.Г. Кожевников
Ю. В. Харина

Цели:

Реализация Порядка обеспечения условий доступности для инвалидов объектов и предоставляемых услуг в сфере образования, а также оказания им при этом необходимой помощи, утвержденного приказом Министерства образования и науки Российской Федерации №1309 от 09.11.2015г.

Задачи:

Определение текущего состояния доступности ОСИ и услуг для инвалидов и других МГН и возможной адаптации.

Разработка мероприятий, в том числе компенсирующих, направленных на повышение уровня доступности ОСИ, в соответствии с действующим законодательством в РФ.

СОСТОЯНИЕ ДОСТУПНОСТИ ОСИ:

Текущий уровень доступности объекта и услуг:

Объект: ДЧ-И (Г, У); ДУ-И (К, О, С).

Услуги: «Б» - доступны специально выделенные участки и помещения.

Итоговое заключение о состоянии доступности ОСИ:

ДЧ-И (Г, У); ДУ-И (К, О, С).

Выводы и предложения:

Учитывая результаты обследования, архитектурно-планировочные особенности ОСИ, реализация Управленческих решений обеспечит итоговый уровень доступности для инвалидов и других маломобильных групп населения объекта и предоставляемых услуг: ДЧ-В, удовлетворяющий требованиям:

- принципу реализации "разумного приспособления" Конвенции ООН о правах инвалидов, принятой резолюцией 61/106 Генеральной Ассамблеи ООН от 13.12.2006г.;
- 181-ФЗ «О социальной защите инвалидов в Российской Федерации» от 24.11.1995г.
- СП 59.13330-2020 «Доступность зданий и сооружений для маломобильных групп населения»;
- Приказа Министерства образования и науки РФ от 09.11.2015г. N 1309 «Об утверждении Порядка обеспечения условий доступности для инвалидов объектов и предоставляемых услуг в сфере образования, а также оказания им при этом необходимой помощи».

Согласно статье 15 Федерального закона от 24.11.1995 N 181-ФЗ "О социальной защите инвалидов в Российской Федерации", требования в части обеспечения доступности

для инвалидов объектов социальной инфраструктуры не применяются к зданиям и сооружениям, проведение государственной экспертизы проектно-сметной документации на строительство которых проводилось до 01.07.2016г. (419-ФЗ от 01.12.2014г.), а также установлено, что в случаях, когда действующие объекты невозможно полностью приспособить для нужд инвалидов, собственниками этих объектов должны осуществляться по согласованию с общественными объединениями инвалидов меры, обеспечивающие удовлетворение минимальных потребностей инвалидов.

В связи с тем, что минимальная продолжительность эффективной эксплуатации зданий (до постановки на капитальный ремонт), расположенных в районах Крайнего Севера, составляет 8-12 лет (Прил.2 ВСН 58-88 (р)), наиболее рациональным способом адаптации объекта для инвалидов и других маломобильных групп населения является адаптация в рамках капитального ремонта или реконструкции.

Генеральный директор, эксперт в области создания и обеспечения безбарьерной среды для людей с инвалидностью и МГН ООО «Компания «АТЭК-СБ» (РОСС RU.K1843.04ЖЖЖ1, СЭ №ЭТ-02-1600061),

Кожевников О.Г.

(Должность, Ф.И.О.)



(Подпись)


Эксперт в области создания и обеспечения безбарьерной среды для людей с инвалидностью и МГН ООО «Компания «АТЭК-СБ» (РОСС RU.K1843.04ЖЖЖ1, СЭ №ЭТ-02-16-1700120), Харина Ю.В.

(Должность, Ф.И.О.)

A handwritten signature in blue ink, appearing to read 'Ю.В. Харина', is written above a horizontal line.

(Подпись)

Приложение А.4

Директор КОУ «Излучинская школа-интернат»
 Брусенцева Н.Н. 
 «16» 09 2021г.

План мероприятий ("дорожная карта") по повышению значений показателей доступности для инвалидов объекта и предоставляемых на нем услуг.

Наименование объекта: Казенное общеобразовательное учреждение Ханты-Мансийского автономного округа-Югры «Излучинская школа-интернат для обучающихся с ограниченными возможностями здоровья».
Адрес объекта: Тюменская область, ХМАО-Югра, Нижневартовский район, пгт. Излучинск, ул. Савкинская, д. 29.

№ п/п	Наименование мероприятий (в соответствии со ст. 15 федерального закона №181-ФЗ в редакции закона №419-ФЗ и отраслевых порядков доступности объектов и услуг)	Категории МГН (буквенное обозначение)	Срок исполнения (и этап работы*)	Документ, которым предусмотрено исполнение мероприятия (источник финансирования)	Примечание (дата контроля и результатов)
I. СОЗДАНИЕ УСЛОВИЙ ДЛЯ БЕСПРЕЯТСТВЕННОГО ДОСТУПА ИНВАЛИДОВ К ОБЪЕКТУ и предоставляемым в нем услугам					
1	Разработка проектно-сметной документации (для строительства / реконструкции / капитального ремонта объекта) в соответствии с требованиями нормативно-технических документов в сфере обеспечения доступности (по варианту «А» / «Б»)	Все категории	(3 этап)		
2	Осуществление строительства / реконструкции / капитального ремонта объекта (по варианту «А» / «Б»)	Все категории	(3 этап)		

3**	Создание условий индивидуальной мобильности для самостоятельного передвижения инвалидов по объекту, в том числе к местам предоставления услуг (по варианту «А» / «Б»)	Все категории	(2 этап)		
3.1	По территории объекта				
3.1.1	<p>Ремонтные работы:</p> <p>- 1 этап: установка тактильных табличек при входах на участок; установка тактильных пиктограмм над кнопками вызова помощи;</p> <p>- 2 этап: монтаж предупреждающих тактильно-контрастных указателей при входах; организация зон отдыха с навесом для МПН; устранение перепадов высот (организация съездов);</p> <p>- 3 этап: реконструкция наземной тактильной навигации (тактильный путь); устройство нормативных уклонов и площадок для разворота; устройство твердых покрытий на спортивной и детской игровой инфраструктуре; монтаж опорного поручня по краям пешеходных путей; монтаж системы двухсторонней связи с дежурным персоналом при входе на участок; организация дополнительного освещения территории участка;</p>	Все категории	(1-3 этап)		
3.1.2	Приобретение технических средств адаптации:				
3.2	По входу в здание				

3.2.1	<p>Ремонтные работы:</p> <ul style="list-style-type: none"> - 1 этап: перенос тактильных табличек на необходимую высоту; установка дверных доводчиков с задержкой закрывания; нанесение контрастной маркировки на дверные проемы и светопрозрачные конструкции; - 2 этап: реконструкция входных площадок, лестничных маршей и пандусов; монтаж тактильно-контрастных предупредительных индикаторов; монтаж опорных поручней по ГОСТ Р 51261; монтаж контрастной маркировки на краевые ступени лестничного марша входной группы; - 3 этап: монтаж подъемных платформ в оглашиваемых шахтах; 	Все категории	(1-3 этап)		
3.2.2	Приобретение технических средств адаптации:	-	-		
3.3	По путям движения в здании				
3.3.1	<p>Ремонтные работы:</p> <ul style="list-style-type: none"> - 1 этап: монтаж тактильно-контрастной маркировки на краевые ступени лестничных маршей; нанесение контрастной маркировки на поручни (или окраска в контрастный цвет) и нанесение подсветки из фотолюминесцентных материалов; организация зон отдыха для МГН; - 2 этап: расширение дверных проемов и замена дверных блоков; устройство опорных поручней на лестничных маршах по ГОСТ Р 51261; организация пожаробезопасных зон; нанесение на поручни лестниц тактильных наклеек; монтаж бортиков на края открытых ступеней; - 3 этап: реконструкция внутренних лестничных маршей; реконструкция наружных лестничных маршей и площадок эвакуационных выходов; устройство опорных поручней по ГОСТ Р 51261 на всех путях движения; устройство ФЭС на всем протяжении путей эвакуации; 	Все категории	(1-3 этап)		

	Приобретение технических средств адаптации: - 1 этап: приобретение эвакуационных спасательных стульев;	К, О	(1-2 этап)	
3.3.2	Приобретение технических средств адаптации: - 1 этап: приобретение эвакуационных спасательных стульев;	К, О	(1-2 этап)	
3.4	По зоне оказания услуг			
	Ремонтные работы:			
3.4.1	- 1 этап: перестановка мебели; - 2 этап: реконструкция лестничного марша актового зала, монтаж опорного поручней и пандуса на сцену; организация инклюзивной спортивной и детской игровой инфраструктуры; - 3 этап: расширение дверных проемов и замена дверных блоков;	К, О	(1-3 этап)	
3.4.2	Приобретение технических средств адаптации: - 2 этап: приобретение стульев и кресел с подлокотниками и опорой для спины; приобретение столов с регулируемой по высоте;	К, О	(2 этап)	
3.5	По санитарно-гигиеническим помещениям			
	Ремонтные работы:			
3.5.1	- 1 этап: установка тактильных мнемосхем универсальных кабин и доступной душевой; адаптация универсальных кабин; адаптация умывальных столовой; - 2 этап: адаптация всех кабин уборных для инвалидов категории (С, О); монтаж тревожной сигнализации во всех туалетных комнатах; устройство доступной душевой в корпусе интерната; - 3 этап: устройство универсальных кабин на каждом этаже в корпусе школы и интерната; устройство доступных душевых на каждом этаже корпуса интерната;	Все категории	(1-3 этап)	
3.5.2	Приобретение технических средств адаптации:			

3.5.2 Приобретение технических средств адаптации:

3.6	По системе информации - обеспечение информации на объекте с учетом нарушений функций и ограничений жизнедеятельности инвалидов				
3.6.1	<p>Надлежащее размещение оборудования и носителей информации (информационного стенда, информационных знаков, таблиц, схем, вывесок) с соблюдением формата (размер, контрастность), единства и непрерывности информации на всем объекте;</p> <p>- 2 этап: установка дополнительных тактильно-визуальной навигации;</p>	Все категории	(2 этап)		
3.6.2	<p>Дублирование необходимой звуковой и зрительной информации, а также надписей, знаков и иной текстовой и графической информации знаками, выполненными рельефно-точечным шрифтом Брайля, а также объемными изображениями;</p> <p>- 2 этап: установка тактильного информационного стенда учреждение внутри здания;</p>	С	(2 этап)		
3.6.3	<p>Обеспечение допуска собаки-проводника на объект и организация для нее места ожидания;</p> <p>- 2 этап: организация места ожидания собаки-проводника (пространство не менее 1,5 м², сменный настил, миска с водой).</p>	С	(2 этап)		
3.6.4	<p>Обеспечение системы оповещения о чрезвычайных ситуациях и эвакуации с учетом особенностей восприятия</p> <p>- 2 этап: установка тактильных пиктограмм для обозначения путей эвакуации; монтаж светозвуковых оповещателей на всем пути движения инвалидов и МГН, в зоне оказания услуг, а также в помещениях, где могут остаться одни.</p>	Все категории	(2 этап)		

3.6.5	<p>Развитие средств и носителей информации (информационнодиспетчерской службы, инфо-киоска, памяток)</p> <p>- 2 этап: приобретение информационно-коммуникационной системы субтитрирования с индукционным контуром для инвалидов по слуху; приобретение портативного видеувеличителя;</p>	Г	(2 этап)	
II. ОБЕСПЕЧЕНИЕ УСЛОВИЙ ДОСТУПНОСТИ УСЛУГ, ПРЕДОСТАВЛЯЕМЫХ ОРГАНИЗАЦИЕЙ				
1**	<p>Обеспечение доступа к месту предоставления услуги на объекте путем оказания работниками организации помощи инвалидам в преодолении барьеров, мешающих получению ими услуг на объекте, в том числе с сопровождением инвалидов, имеющих стойкие расстройства функции зрения и самостоятельного передвижения (К, О, С)</p>			
1.1	<p>Разработка и утверждение организационно-распорядительных и иных локальных документов учреждения о порядке оказания помощи инвалидам и другим маломобильным гражданам;</p> <p>- 1 этап: актуализация организационно-распорядительных и иных локальных документов.</p>	Все категории	(1 этап)	
1.2	<p>Закрепление в должностных инструкциях персонала конкретных задач и функций по оказанию помощи инвалидам и другим маломобильным гражданам (и их сопровождению);</p> <p>- 1 этап: актуализация должностных инструкций по оказанию помощи инвалидам и другим маломобильным гражданам (и их сопровождению);</p>	Все категории	(1 этап)	

1.3	<p>Организация систематического обучения (инструктажа) персонала по вопросам оказания помощи на объекте инвалидам и другим маломобильным гражданам (план инструктажа, журнал учета):</p> <p>- 1 этап: проведение внеочередного инструктажа персонала по вопросам оказания помощи на объекте инвалидам и другим маломобильным гражданам;</p>	Все категории	(1 этап)	
1.4	<p>Обеспечение доступной информации для обслуживаемых граждан (инвалидов) о порядке организации доступности объекта и предоставляемых в учреждении услуг, а также порядка оказания (получения) помощи на объекте (на сайте, на информационном стенде, в индивидуальных памятках):</p> <p>- 2 этап: обеспечение наличия копий документов, объявлений, инструкций о порядке предоставления услуги (в том числе, на информационном стенде) выполненных рельефно-точечным шрифтом Брайля и на контрастном фоне.</p>	Все категории	(2 этап)	
2	<p>Создание (развитие) сайта организации, адаптированного с учетом особенностей восприятия, с отражением на нем информации о состоянии доступности объекта и услуг:</p> <p>- 2 этап: актуализация информации о состоянии доступности объекта и услуг на сайте организации;</p>	Все категории	(2 этап)	

* - мероприятия 1 этапа (неотложные), 2 этапа (отложенные), 3 этапа (итоговые - капитальный ремонт реконструкция / строительство нового здания)

** - мероприятия, указанные в п. 3 раздела I (при наличии отклонений от действующих, обязательных к исполнению, требований нормативно-технических документов) и в п. 1 раздела II, подлежат обязательному согласованию с полномочным представителем объединенного объединения инвалидов

СОГЛАСОВАНО:

Председатель Местной общественной некоммерческой организации

Инвайлидов Нижневартковского района «Дорога в жизнь» Дубенчук Е. Ю.





ВСЕРОССИЙСКОЕ ОБЩЕСТВО ИНВАЛИДОВ
СИСТЕМА ДОБРОВОЛЬНОЙ СЕРТИФИКАЦИИ
«МИР, ДОСТУПНЫЙ ДЛЯ ВСЕХ»

Зарегистрирована в едином реестре зарегистрированных
систем добровольной сертификации
ФЕДЕРАЛЬНОГО АГЕНТСТВА
ПО ТЕХНИЧЕСКОМУ РЕГУЛИРОВАНИЮ И МЕТРОЛОГИИ
регистрационный номер № РОСС RU.К1843.04ЖЖЖ1

СЕРТИФИКАТ

Эксперта

№ ЭТ-02-1600061

Настоящий сертификат удостоверяет, что

КОЖЕВНИКОВ ОЛЕГ ГЕННАДЬЕВИЧ

Сертифицирован(-а) в качестве

Эксперта

в области создания и обеспечения безбарьерной среды
для людей с инвалидностью и маломобильных групп населения

Сертификация осуществлена в соответствии с
Положением о сертификации экспертов
Системы добровольной сертификации Общероссийской общественной организации
«Всероссийское общество инвалидов» «МИР, ДОСТУПНЫЙ ДЛЯ ВСЕХ»

Дата выдачи: 29 апреля 2019 г.

Сертификат действителен до: 28 апреля 2022 г.

Орган по сертификации Системы добровольной сертификации
«МИР, ДОСТУПНЫЙ ДЛЯ ВСЕХ»

АНО «Центр изучения проблем инвалидов «Общество для всех»
119415, г. Москва, ул. Удальцова, д. 11.

Тел. (495) 935-00-22

Руководитель
Органа по сертификации



А. Бухаров



ВСЕРОССИЙСКОЕ ОБЩЕСТВО ИНВАЛИДОВ
СИСТЕМА ДОБРОВОЛЬНОЙ СЕРТИФИКАЦИИ
«МИР, ДОСТУПНЫЙ ДЛЯ ВСЕХ»

Зарегистрирована в едином реестре зарегистрированных
систем добровольной сертификации
ФЕДЕРАЛЬНОГО АГЕНТСТВА
ПО ТЕХНИЧЕСКОМУ РЕГУЛИРОВАНИЮ И МЕТРОЛОГИИ
регистрационный номер № РОСС RU.K1843.04ЖЖК1

СЕРТИФИКАТ

Эксперта

№ ЭТ-02-1700120

Настоящий сертификат удостоверяет, что

ХАРИНА ЮЛИЯ ВЛАДИМИРОВНА

Сертифицирован(-а) в качестве

Эксперта

в области создания и обеспечения безбарьерной среды
для людей с инвалидностью и маломобильных групп населения

Сертификация осуществлена в соответствии
с Положением о сертификации экспертов
Системы добровольной сертификации Общероссийской общественной организации
«Всероссийское общество инвалидов» «МИР, ДОСТУПНЫЙ ДЛЯ ВСЕХ»

Дата выдачи: 28 декабря 2020 г.

Сертификат действителен до: 27 декабря 2023 г.

Орган по сертификации Системы добровольной сертификации
«МИР, ДОСТУПНЫЙ ДЛЯ ВСЕХ»

АНО «Центр изучения проблем инвалидов «Общество для всех»

119415, г. Москва, ул. Удальцова, д. 11.

Тел. (495) 935-00-22

Председатель ВОИ



М.Б. Терентьев

Руководитель

Органа по сертификации



Е.А. Бухаров